



AKUVOX S562 **VNITŘNÍ MONITOR**

Administrátorský návod

Děkujeme, že jste si vybrali vnitřní monitor Akuvox řady S562. Tato příručka je určena pro správce, kteří potřebují správně nakonfigurovat vnitřní monitor.

Tato příručka je napsána na základě verze firmwaru: 562.30.10.115 a poskytuje veškeré konfigurace funkcí a vlastností vnitřního monitoru řady S562. Navštivte prosím fórum Akuvox nebo se obraťte na technickou podporu pro jakékoli nové informace nebo nejnovější firmware.

Přehled produktu



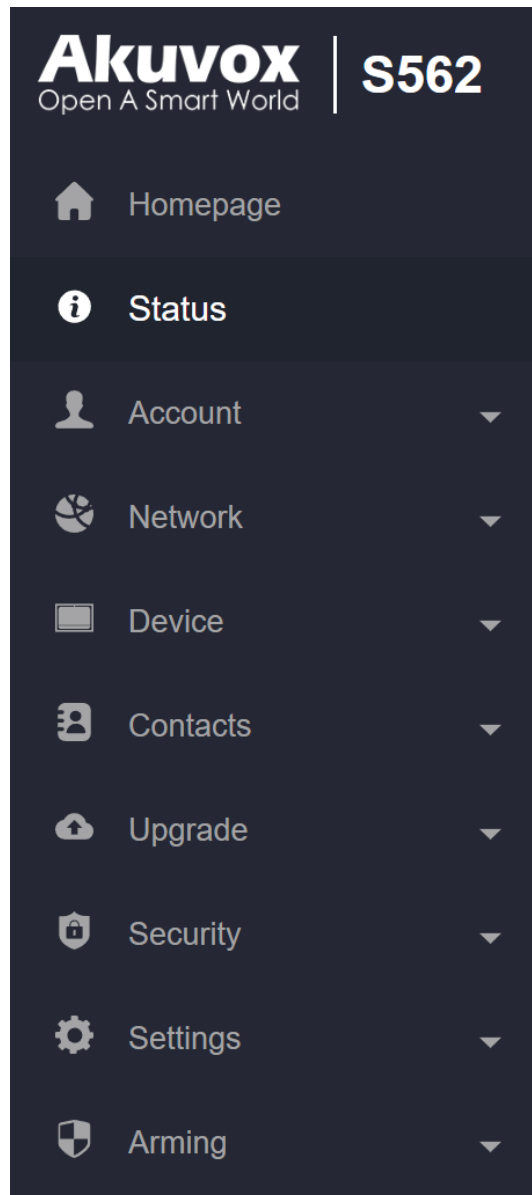
Akuvox S562 je SIP dotykový vnitřní monitor. Lze jej připojit k interkomu Akuvox pro audio/video komunikaci, odemykání a monitorování. Obyvatelé mohou komunikovat s návštěvníky prostřednictvím audio/video hovorů a podporuje odemykání dveří na dálku. Řada S562 se často používá ve scénářích, jako jsou vily, bytové komplexy, systémy domácí automatizace a moderní interiéry.

Specifikace modelu

Model	S562
OS	Linux
Barva	Černá
Displej	7palcový IPS LCD
Rozlišení	1024 x 600
Mikrofon	Jeden mikrofon, -26dB
Reproduktor	Jeden reproduktor, 4Ω / 2W
Wi-Fi	IEEE802.11 b/g/n (S562W)
Ethernet	2xRJ45, 10/100Mbps adaptivní
Zdroj napájení	PoE nebo 12V DC
Alarm	8x alarmový vstup
Vstup zvonku	1x zvonek

Úvod do konfiguračního menu

- **Stav:** Tato část vám poskytuje základní informace, jako jsou informace o produktu, informace o síti, informace o účtu atd.
- **Účet** Tato část se týká SIP účtu, SIP serveru, proxy serveru, typu transportního protokolu, audio a video kodeku, DTMF, časovače relace, NAT, uživatelského agenta atd.
- **Síť:** Tato část se zabývá především nastavením DHCP a statickou IP, nastavením RTP portu, nasazením zařízení atd.
- **Zařízení:** Tato sekce zahrnuje čas, jazyk, funkci volání, NTP, nastavení zobrazení, zvuk, multicast, relé, APP třetí strany, interkom, reléový monitor, ovládání výtahu atd.
- **Kontakty:** Tato část umožňuje uživateli konfigurovat místní seznam kontaktů uložený v zařízení a kontrolovat protokoly hovorů.
- **Upgrade:** Tato část pokrývá aktualizaci firmwaru, resetování a restartování zařízení, snímky obrazovky, automatické poskytování konfiguračních souborů a PCAP.
- **Zabezpečení:** Tato část je určena pro úpravu hesla, stav účtu a konfiguraci časového limitu relace, klientský certifikát a také umístění služby.
- **Nastavení:** Tato část obsahuje nastavení RTSP, hlasového asistenta a přizpůsobení jasu.
- **Zastřežení:** Tato část pokrývá konfiguraci včetně nastavení aktivační zóny, režimu zastřežení, kódu odjištění a akce poplachu.

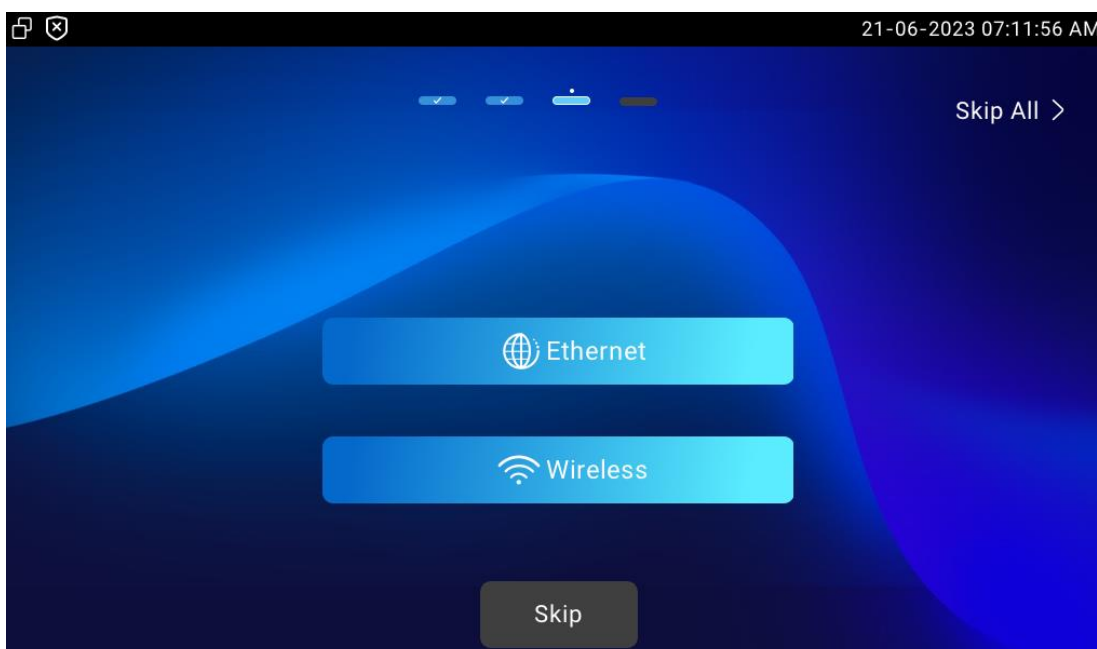
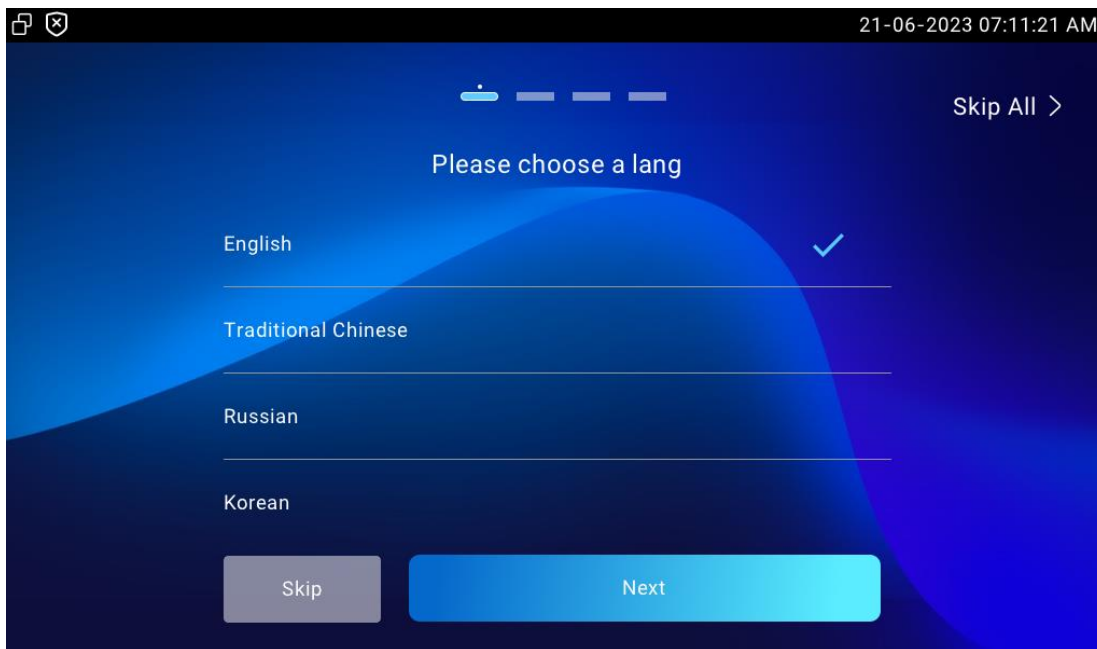


Přístup k zařízení

K nastavení vnitřního monitoru Akuvox lze přistupovat buď přímo na displeji zařízení, nebo na webovém rozhraní.

Výběr sítě při spuštění zařízení

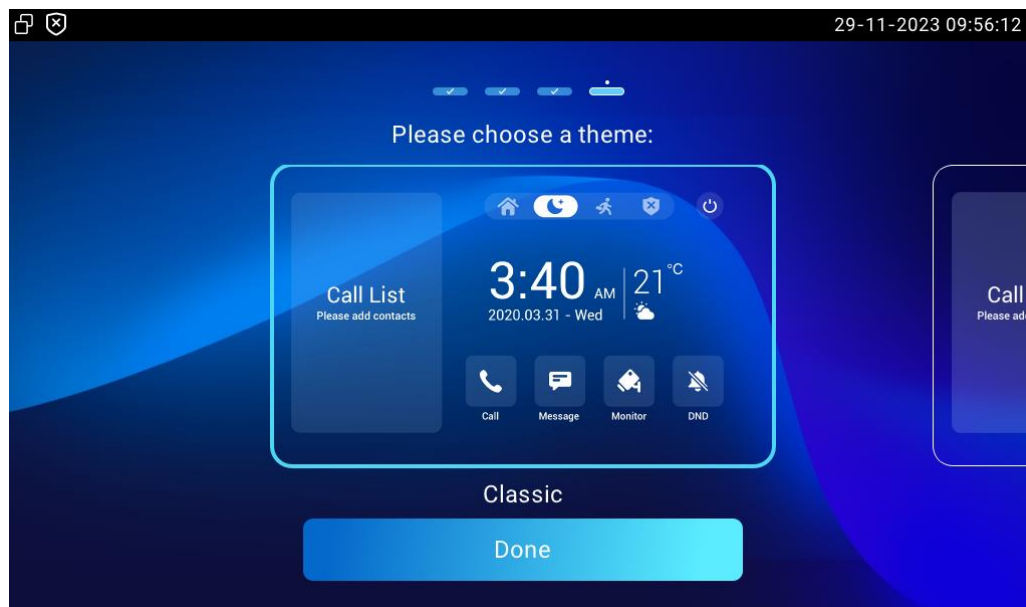
Při prvním spuštění vnitřního monitoru řady S562 je třeba provést spouštěcí inicializaci, která zahrnuje řadu nastavení, jako je jazyk, časové pásmo a režim síťového připojení. Čas, jazyk a nastavení související se sítí můžete také nastavit později.



Výběr typu domovské obrazovky zařízení


Vnitřní monitor Akuvox podporuje dva různé režimy zobrazení domovské obrazovky: **Classic** a **Seznam hovorů**.

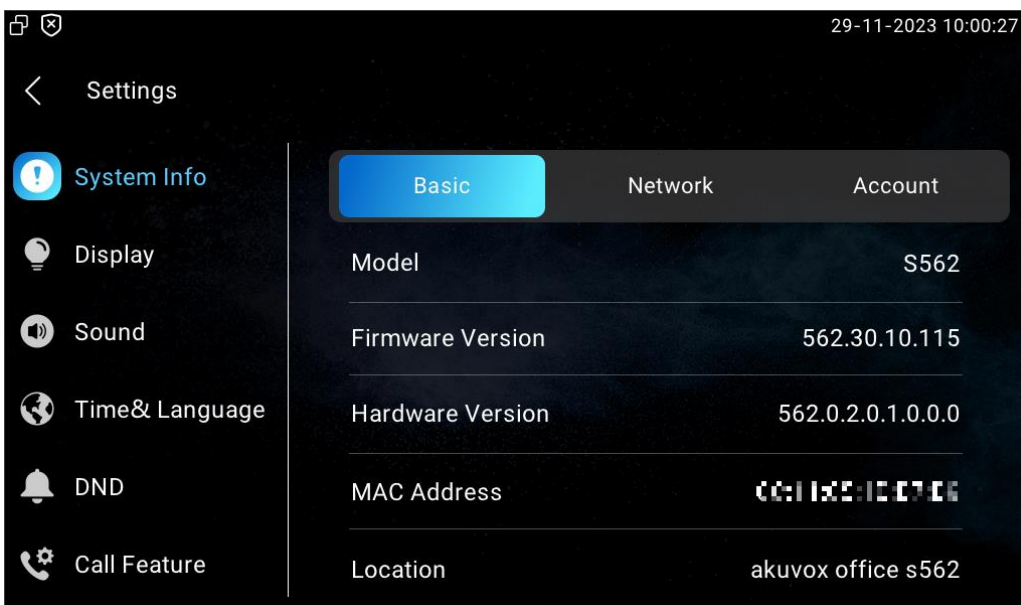
Typ domovské obrazovky můžete vybrat na úvodní obrazovce nebo jej později nakonfigurovat na webovém rozhraní zařízení **Zařízení > Nastavení zobrazení**




Otevřete Nastavení zařízení na zařízení

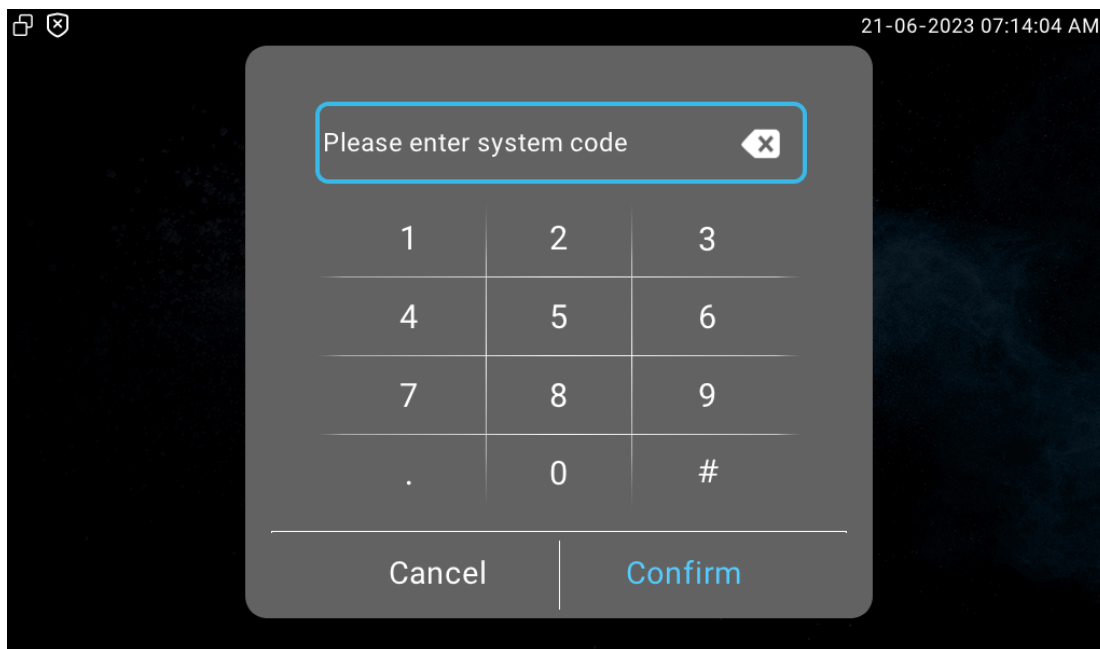
Přístup k základnímu nastavení zařízení

Máte přístup k základním a pokročilým nastavením zařízení a konfigurujete různé funkce podle potřeby. Chcete-li získat přístup k základním nastavením zařízení, přejeďte prstem na domovské obrazovce doleva a klepněte na ikonu . Můžete zkontrolovat základní informace, jako je MAC, firmware atd.



Přístup k pokročilému nastavení zařízení

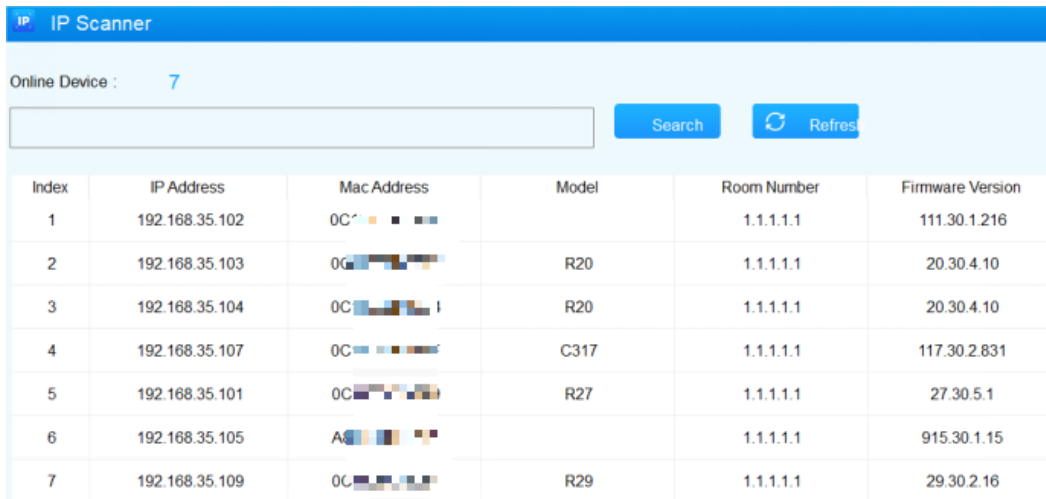
Chcete-li získat přístup k rozšířeným nastavením, stiskněte  a potom klepněte na **Pokročilá nastavení**. Stisknutím výchozího hesla **123456** zadejte pokročilá nastavení.



Otevřete Nastavení zařízení na webovém rozhraní

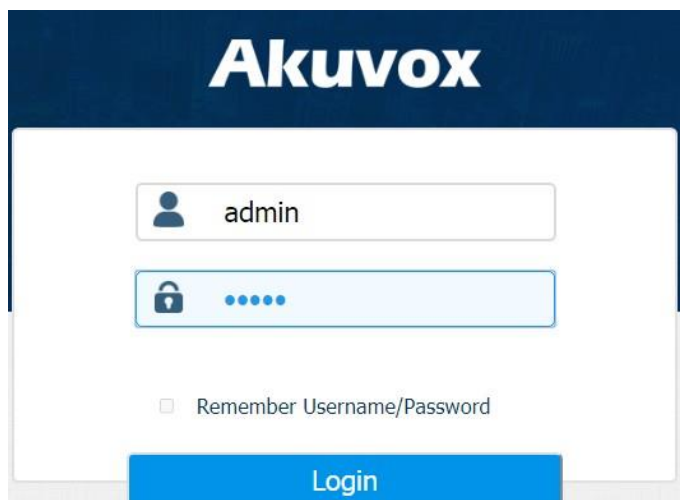
Můžete také zadat IP adresu zařízení do webového prohlížeče, abyste se mohli přihlásit do webového rozhraní zařízení, kde můžete konfigurovat a upravovat parametry atd.

Chcete-li zkontrolovat adresu IP, přejděte na obrazovku **Nastavení zařízení > Systémové informace > Sítí**. Zařízení můžete také vyhledat pomocí IP skeneru, který dokáže prohledat všechna zařízení ve stejné LAN.



The screenshot shows the 'IP Scanner' interface. At the top, it says 'IP Scanner' and 'Online Device : 7'. Below this is a search bar with a 'Search' button and a 'Refresh' button. The main part of the interface is a table with the following columns: Index, IP Address, Mac Address, Model, Room Number, and Firmware Version. The table contains 7 rows of data.

Index	IP Address	Mac Address	Model	Room Number	Firmware Version
1	192.168.35.102	0C...		1.1.1.1.1	111.30.1.216
2	192.168.35.103	0G...	R20	1.1.1.1.1	20.30.4.10
3	192.168.35.104	0C...	R20	1.1.1.1.1	20.30.4.10
4	192.168.35.107	0C...	C317	1.1.1.1.1	117.30.2.831
5	192.168.35.101	0C...	R27	1.1.1.1.1	27.30.5.1
6	192.168.35.105	A...		1.1.1.1.1	915.30.1.15
7	192.168.35.109	0C...	R29	1.1.1.1.1	29.30.2.16



Poznámka

- Stáhněte si IP skener: <https://knowledge.akuvox.com/docs/akuvox-ip-scanner?highlight=IP>
- Viz podrobný průvodce: <https://knowledge.akuvox.com/v1/docs/en/how-to-obtain-ip-address-via-ip-scanner?highlight=IP%20Scanner>
- Důrazně doporučujeme prohlížeč Google Chrome.
- Počáteční **uživatelské jméno a heslo je admin**, rozlišujte malá a velká písmena.

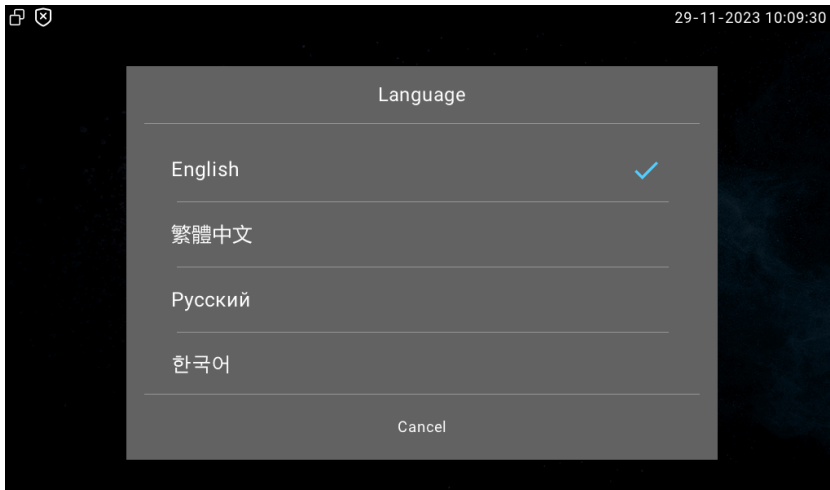
Nastavení jazyka a času

Nastavení jazyka

Nastavte jazyk během počátečního nastavení zařízení, později prostřednictvím zařízení nebo webového rozhraní podle vašich preferencí.

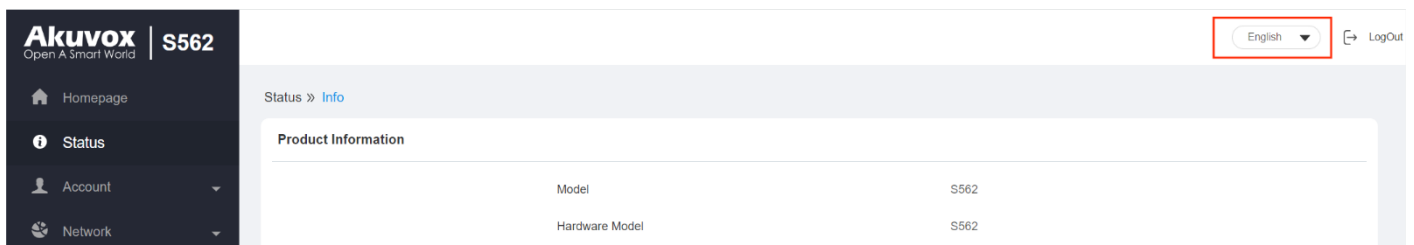
Nastavení jazyka na zařízení

Chcete-li vybrat požadovaný jazyk, přejděte na obrazovku **Nastavení > Čas a jazyk**.



Nastavení jazyka na webovém rozhraní

V pravém horním rohu můžete vybrat jazyk webu zařízení.

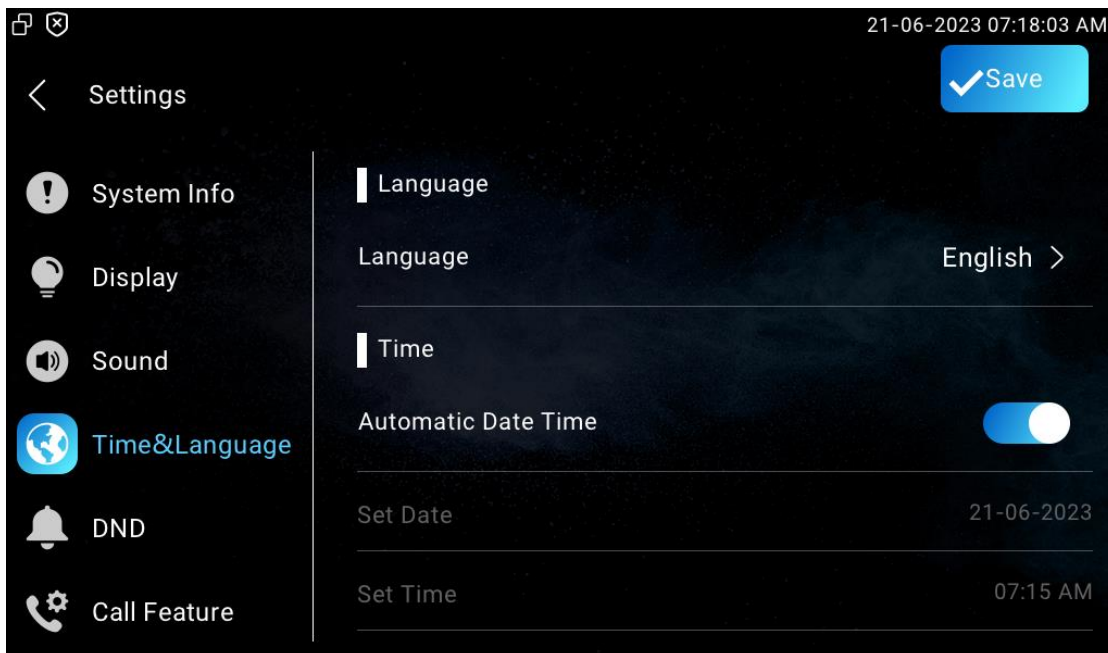


Nastavení času

Nastavení času, včetně časového pásma, formátu data a času a dalších, lze konfigurovat buď na zařízení nebo na webovém rozhraní.

Nastavení času na zařízení

Nastavení času na obrazovce **Nastavení > Čas a jazyk**.



Nastavení parametrů:

- **Automatické datum a čas:** ve výchozím nastavení je automatické datum zapnuto, což umožňuje automatické nastavení data a času a synchronizaci s výchozí časovou zónou a serverem Network Time Protocol (NTP). Můžete jej také nastavit ručně vypnutím automatického data, poté zadejte požadovaný čas a datum a stisknutím záložky Uložit nastavení uložte.
- **Časové pásmo:** konkrétní časové pásmo vybrané v závislosti na tom, kde se zařízení používá. Výchozí časové pásmo je GMT+0:00.
- **Formát času:** jsou dvě možnosti, 12hodinový a 24hodinový formát času.
- **Formát data:** existuje šest možností, RMD, R/M/D, DMY, D/M/R, MDY a M/D/R.
- **NTP Server/NTP Server2:** Adresa NTP serveru. NTP server 2 slouží k zálohování.

Nastavení času na webovém rozhraní zařízení

Nastavení času na webovém rozhraní vám umožňuje nastavit adresu NTP serveru pro automatickou synchronizaci času a datumu. Když je vybráno časové pásmo, zařízení automaticky upozorní server NTP na časové pásmo.

Přejděte na **Zařízení > Čas**. Konfigurace parametrů je stejná jako na obrazovce zařízení.

The screenshot shows a web interface for configuring time and NTP settings. It is divided into two main sections: 'Time Setting' and 'NTP'.

Time Setting:

- Automatic Date&Time:
- Time Format: 12-Hour-Format
- Date Format: DD-MM-YYYY
- Date: 21-06-2023
- Time: 2:19 下午
- Time Zone: GMT+0:00 London

NTP:

- Preferred Server: 0.pool.ntp.org
- Alternate Server: 1.pool.ntp.org
- Update Interval: 3600 (>=3600Sec)

Nastavení parametrů:

- **Preferovaný server:** adresa serveru NTP.
- **Sekundární server:** adresa záložního serveru. Pokud hlavní server NTP selže, automaticky se změní na **záložní server**.
- **Update Interval:** interval mezi dvěma po sobě jdoucími požadavky NTP.

Letní čas

Chcete-li jej nakonfigurovat v rozhraní **Zařízení > Čas**.

Daylight Saving Time

Daylight Saving Time Enabled	<input type="text" value="Enabled"/>	
OffSet	<input type="text" value="60"/>	(-300-300Minutes)
Update Interval	<input type="text" value="By Date"/>	
Start Time	<input type="text" value="1"/>	Mon (1-12)
	<input type="text" value="1"/>	Day (1-31)
	<input type="text" value="0"/>	Hour (0-23)
End Time	<input type="text" value="12"/>	Mon (1-12)
	<input type="text" value="31"/>	Day (1-31)
	<input type="text" value="23"/>	Hour (0-23)

Nastavení parametrů:

- **Daylight Saving Time Enabled:** povolení nebo zakázání letního času. Můžete jej také nakonfigurovat tak, aby zařízení upravilo letní čas automaticky.
- **Offset:** 60 minut jako výchozí nastavení, nastavení hodin o hodinu před standardním časem.
- **Interval aktualizace:** jsou dvě možnosti: **Podle data** a **Podle týdne**. Podle data nastaví plán data pro letní čas. Podle týdne nastaví plán letního času podle týdne a měsíce.

Konfigurace zvuku a hlasitosti

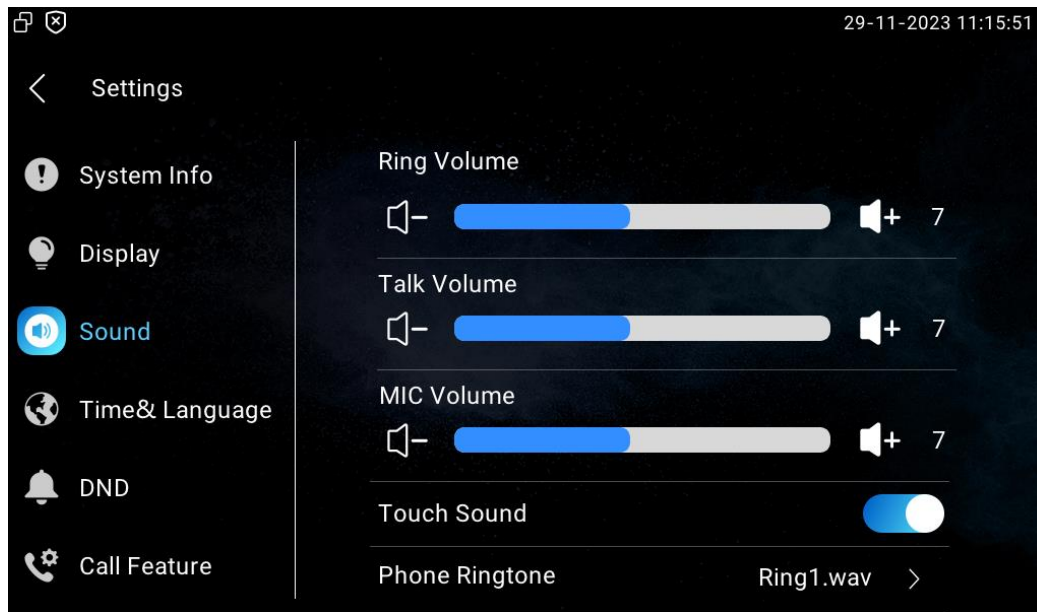
Vnitřní monitor Akuvox vám poskytuje různé typy vyzváněcích tónů a konfigurace hlasitosti. Konfigurovat je můžete přímo na zařízení nebo na webovém rozhraní.

Konfigurace hlasitosti

Nakonfigurujte hlasitost na zařízení

Na zařízení můžete upravit hlasitost mikrofonu, hlasitost reproduktoru, hlasitost klávesnice a hlasitost AD..

Nastavení hlasitosti na obrazovce **Nastavení > Zvuk** zařízení.



Nastavení parametrů:

- **Hlasitost vyzvánění:** hlasitost vyzváněcího tónu příchozího hovoru.
- **Hlasitost hovoru:** hlasitost reproduktoru během hovoru.
- **MIC Volume:** hlasitost mikrofonu.
- **Zvuk dotyku:** zvuk klepání na ikonu.
- **Vyzváněcí tón telefonu:** vyzváněcí tón pro příchozí hovory.

Nakonfigurujte hlasitost na webovém rozhraní

Na webovém rozhraní zařízení > Zvuk můžete nakonfigurovat hlasitost a přizpůsobit zvuk zvonku a vyzváněcí tón budíku podle svých preferencí. Konfigurace hlasitosti je stejná jako na obrazovce zařízení.

Volume Control

Mic Volume	<input type="text" value="1"/>	(1~15)
Ring Volume	<input type="text" value="1"/>	(0~15)
Talk Volume	<input type="text" value="1"/>	(1~15)
Touch Sounds	<input checked="" type="checkbox"/>	

All Ringtones

Ringtones Upload	<input type="button" value="Import"/>	
Ringtones Sound	<input type="text" value="Ring1.wav"/>	<input type="button" value="Delete"/>
Door Unit Ring Tones	<input type="text" value="Ring1.wav"/>	

Nastavení parametrů:

- **Vyzváněcí tóny dveřních jednotek:** vyzváněcí tón při příjmu hovorů z dveřních jednotek Akuvox.

Poznámka

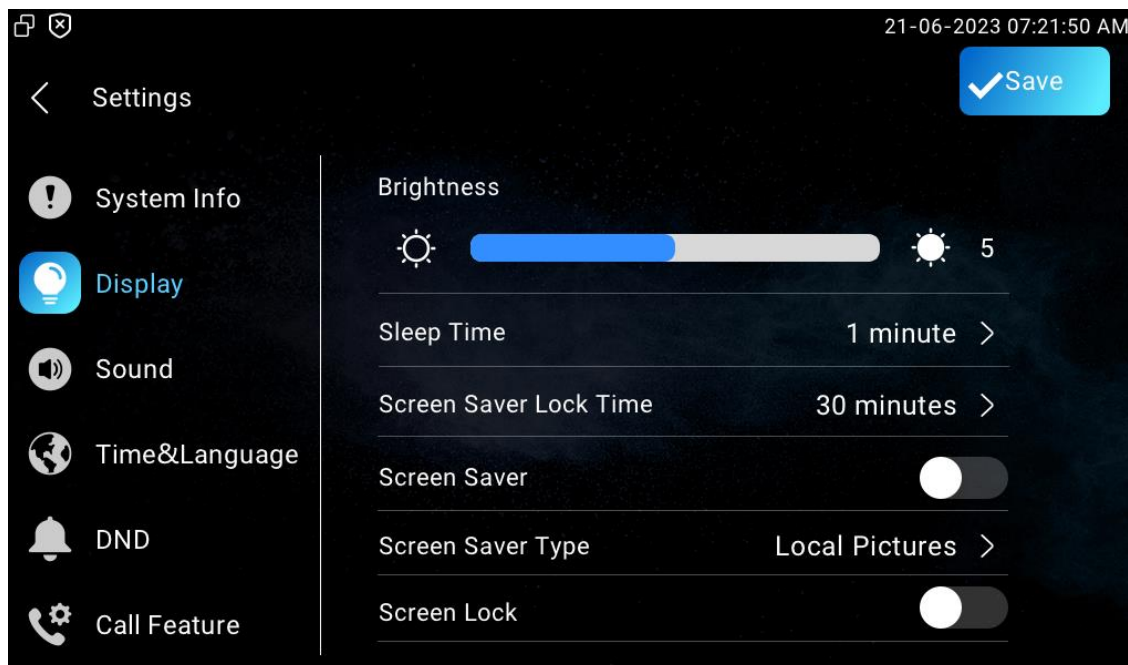
- Soubory vyzváněcích tónů, které chcete nahrát, musí být ve formátu **.WAV** s maximální velikostí 250 kB.

Konfigurace displeje

Nastavení displeje na zařízení

Můžete nakonfigurovat různé funkce displeje - jas, spořič obrazovky, velikost písma atd.

Přejděte do Nastavení zařízení > Displej.

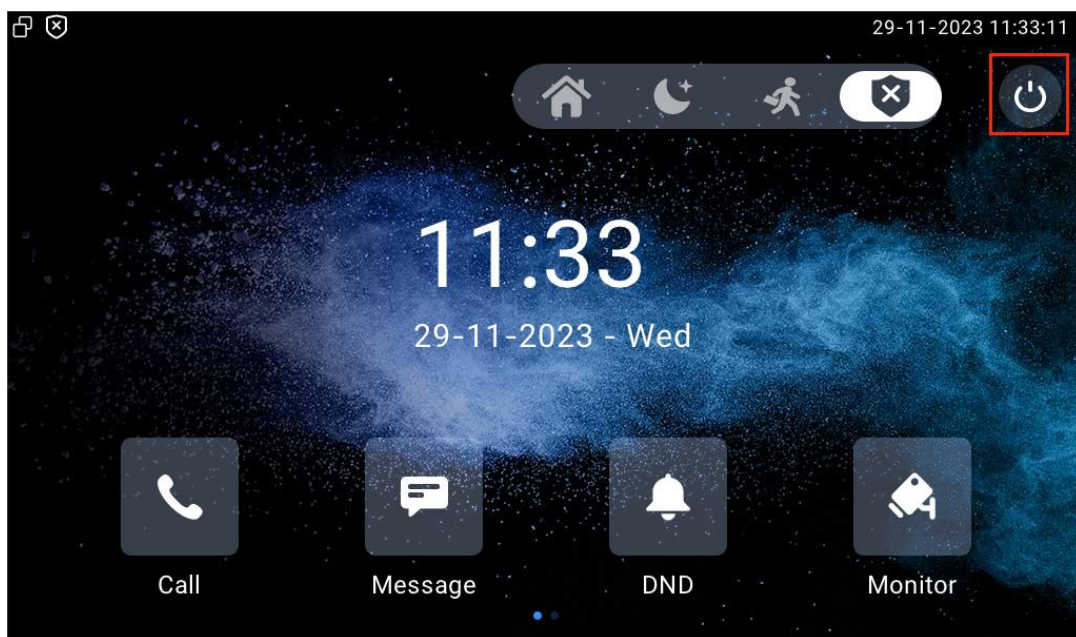


Nastavení parametrů:

- **Jas:** posunutím modrého pruhu upravíte jas obrazovky. Výchozí jas je **145**.
- **Čas spánku:** nastavte časování spánku podle spořiče obrazovky (15 sekund až 30 minut).
 - Pokud je povolen spořič obrazovky, je doba spánku počátečním časem spořiče obrazovky. Pokud například nastavíte 1 minutu, spořič obrazovky se spustí automaticky, když zařízení nebude po dobu 1 minuty aktivní.
 - Pokud je spořič obrazovky vypnutý, je zde doba spánku dobou vypnutí obrazovky. Pokud například nastavíte 1 minutu, obrazovka se automaticky vypne, když zařízení nebude po dobu 1 minuty aktivní.

- **Typ spořiče obrazovky:** Místní obrázky zobrazí obrázek nahraný na vnitřní monitor jako spořič obrazovky.
- **Zámek displeje:** Zámek uzamkne displej poté, co se vypne (ztmavne). Pro odemknutí je nutné zadat systémový kód.
- **Screen Clean:** umožňuje vám otřít obrazovku, aniž by došlo k nechtěným změnám v nastavení.
- **Tapeta:** slouží k výběru místní tapety.

V případě potřeby můžete displej vypnout také ručně.



Nastavení displeje na webovém rozhraní

Spořič obrazovky

Obrázky spořiče obrazovky můžete nahrát na webové rozhraní **Zařízení > Nastavení zobrazení > Nastavení spořiče obrazovky**.

Screen Saver Setting ⓘ

Screen Saver Pictures	<input type="button" value="Import"/> ⓘ
Screen Saver Videos	<input type="button" value="Import"/> ⓘ
Picture Files	<input type="text" value="Daydream1.jpg"/> ▼ <input type="button" value="Delete"/> ⓘ
Video Files	<input type="text" value=""/> ▼ <input type="button" value="Delete"/> ⓘ
Screen Saver Type	<input type="text" value="Local Pictures"/> ▼ ⓘ

Nastavení parametrů:

Typ spořiče obrazovky: Místní obrázky zobrazí obrázek nahraný na vnitřní monitor jako spořič obrazovky.

Poznámka

- Nahrané obrázky by měly být ve formátu **JPG, JPEG nebo PNG** s maximální velikostí 2M.
- Předchozí snímky se specifickým ID pořadím budou přepsány, když dojde k opakovanému označení snímků se stejným ID.

Nahrajte tapetu

Přejděte na **Zařízení > Nastavení zobrazení > Rozhraní tapety**.

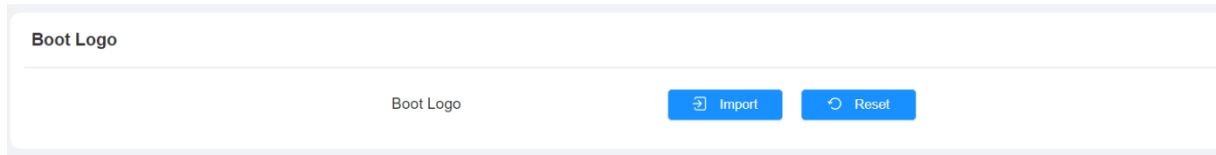
Wallpaper ⓘ

Wallpaper	<input type="button" value="Import"/> ⓘ
Wallpaper Files	<input type="text" value="6.jpg"/> ▼ <input type="button" value="Delete"/> ⓘ

Nahrajte si bootovací obrázek

Můžete si nahrát vlastní obrázek, který se v případě potřeby zobrazí během procesu spouštění zařízení.

Můžete jít do **Device > Display Setting > Boot Logo**.



Poznámka

- Nahrané obrázky by měly být ve formátu **JPG 1024x600** s maximálním rozlišením 100K.

Konfigurace zobrazení ikon

Vnitřní monitor Akuvox vám umožňuje přizpůsobit zobrazení ikon na **Domovské obrazovce** a na obrazovce **Další**.

Přejděte do rozhraní **Zařízení > Nastavení zobrazení**.

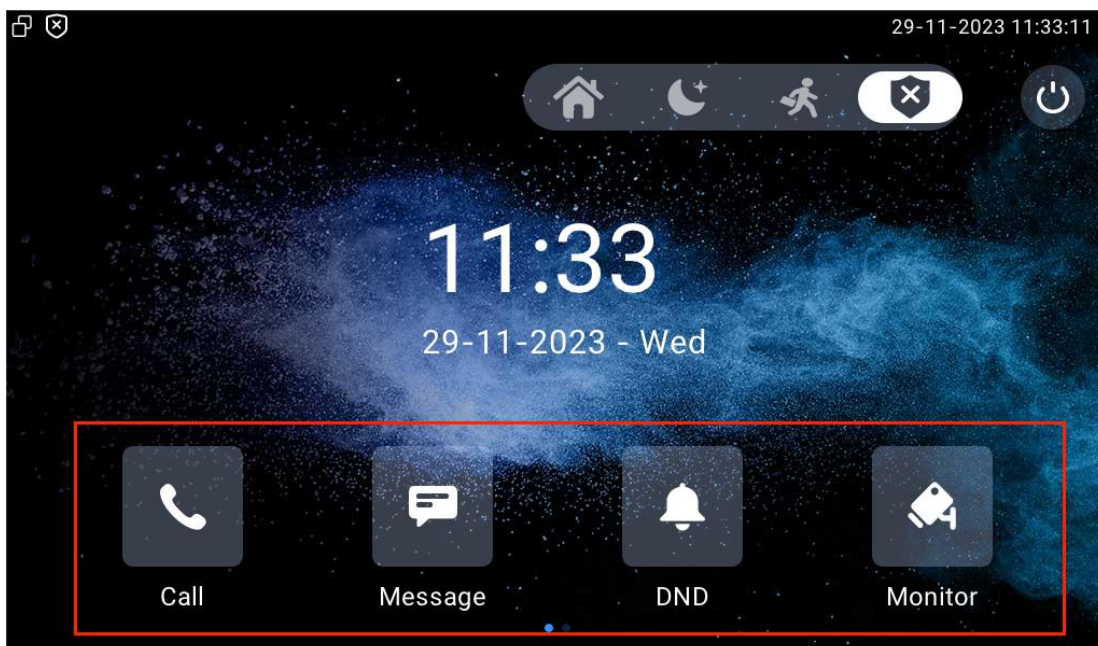
Home Page Display ? Example

Area	Type	Value	Label	Icon(max size:100*100)
Area1	Call			Not selected any files Select File Delete
Area2	Message			Not selected any files Select File Delete
Area3	DND			
Area4	Monitor			Not selected any files Select File Delete

Nastavení parametrů:

- **Typ:** funkční ikony, které chcete umístit na domovskou stránku (**DND, Zpráva, Kontakty, Volání, Aktivace, SOS, Nastavení, Zvuk, Displej, Stav, Relé, Zvednout, Odemknout, Chytré bydlení, Záznam záznamu, Monitor, Všechny hovory**) .
- **Štítek:** v případě potřeby ikonu přejmenujte, ikonu DND přejmenovat nelze.
- **Ikony:** kliknutím nahrajete obrázek ikony. Maximální velikost ikony je **100*100**. Formát obrázku může být JPG, JPEG a PNG.

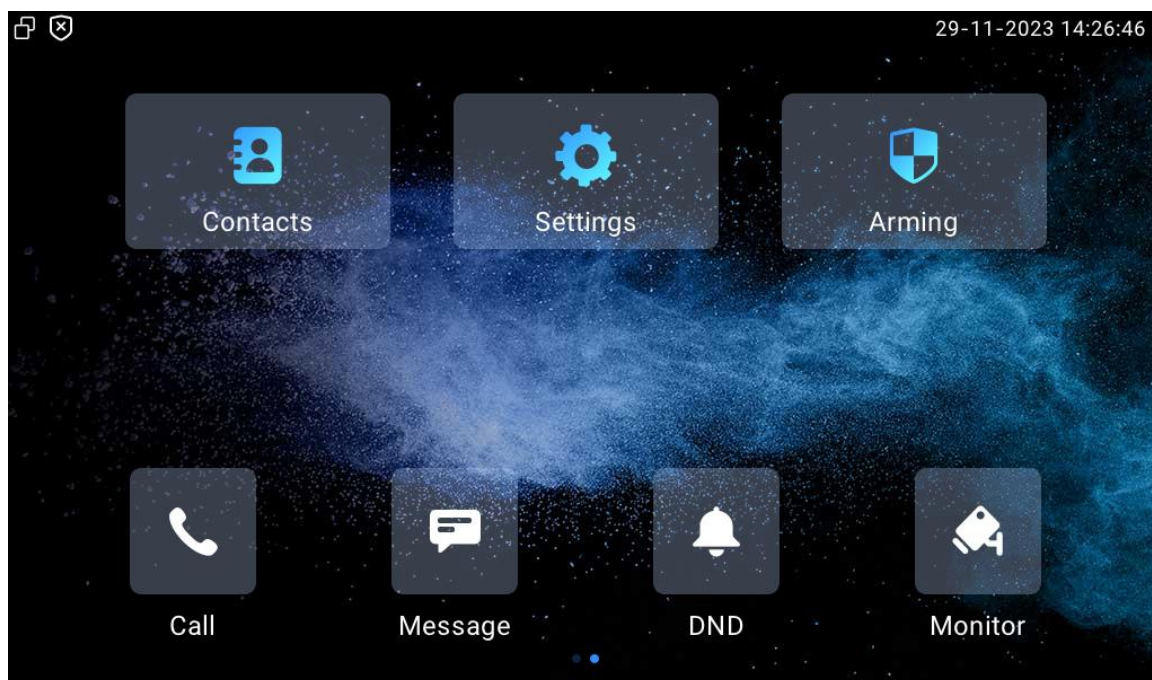
Podívejte se na čtyři ikony na domovské obrazovce níže:



Konfigurace ikon zobrazených na obrazovce More Page Display (Více stránek) ve stejném rozhraní **Device > Display Setting**.

More Page Display 🔍 Example

Area	Type	Value	Label	Icon(max size:100*100)
Area1	Contacts			Not selected any files Select File Delete
Area2	Settings			Not selected any files Select File Delete
Area3	Arming			Not selected any files Select File Delete
Area4	Application			Not selected any files Select File Delete
Area5	N/A			Not selected any files Select File Delete
Area6	N/A			Not selected any files Select File Delete



Konfigurace odemykací obrazovky

Můžete přizpůsobit obrazovku odemknutí a vybrat typ relé, které se zobrazí na komunikační obrazovce pro otevření dveří.

Přejděte na **Device > Relay > SoftKey In Talking Page**.

SoftKey In Talking Page ?

Key	Status	Display Name	Type
Key1	Enabled	Unlock1	Local Relay
Key2	Enabled	Unlock2	1
Key3	Enabled	Unlock3	Remote Relay DTMF1

Nastavení parametrů:

- **Stav:** s povolenými kartami pro odemknutí na mluvící obrazovce se během hovoru zobrazí karty pro odemknutí.
- **Zobrazovaný název:** název relé.
- **Typ:** typ spuštění relé (lokální relé, vzdálené relé HTTP, vzdálené relé DTMF 1/2/3, akce webového přenosu).

Přejděte dolů a nastavte kartu odemknutí na obrazovce **Náhled hovoru**.

Softkey In Call-Preview Page

Key	Status	Display Name	Type
Key1	Enabled	Unlock1	Remote Relay HTTP
Key2	Enabled	Unlock2	Remote Relay HTTP
Key3	Enabled	Unlock3	Remote Relay HTTP

Nastavení parametrů:

- **Stav:** s povolenou kartou odemknutí se zobrazí na obrazovce náhledu hovoru.
- **Display Name:** pojmenujte kartu pro odemknutí, abyste ji odlišili od ostatních.
- **Typ:** typ spuštění relé. (Remote Relay HTTP, Local Relay, Web Relay Action).

Přejděte dolů a nastavte odemykací karty na domovské obrazovce a další obrazovce v části **Zařízení** > **Relé** > **Softkey** v části Domovská stránka nebo Stránka Další.

Softkey In Home Or More Page

Key	Status	Display Name	Type
Key	Enabled	Unlock	Remote Relay HTTP1

Nastavení parametrů:

- **Status:** s povolenými relé pro odemknutí se během hovoru zobrazí tlačítko pro odemknutí.
- **Zobrazovaný název:** název relé pro odemknutí.
- **Typ:** typ spouštění relé (Remote Relay HTTP 1).

Chcete-li nastavit kartu odemknutí na obrazovce **Monitor**:

Softkey In Monitor Page

Key	Status	Display Name	Type
Key1	Enabled	Unlock1	Remote Relay HTTP
Key2	Enabled	Unlock2	Remote Relay HTTP
Key3	Enabled	Unlock3	Remote Relay HTTP

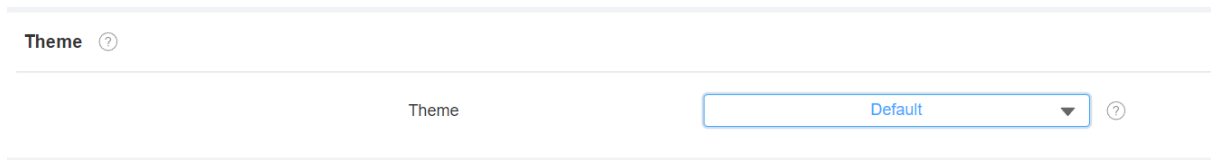
Nastavení parametrů:

- **Stav:** s povolenými relé pro odemknutí se zobrazí na obrazovce náhledu hovoru
- **Zobrazovaný název:** název relé.
- **Typ:** typ spouštění relé. (Remote Relay HTTP, Local Relay, Web Relay Action).

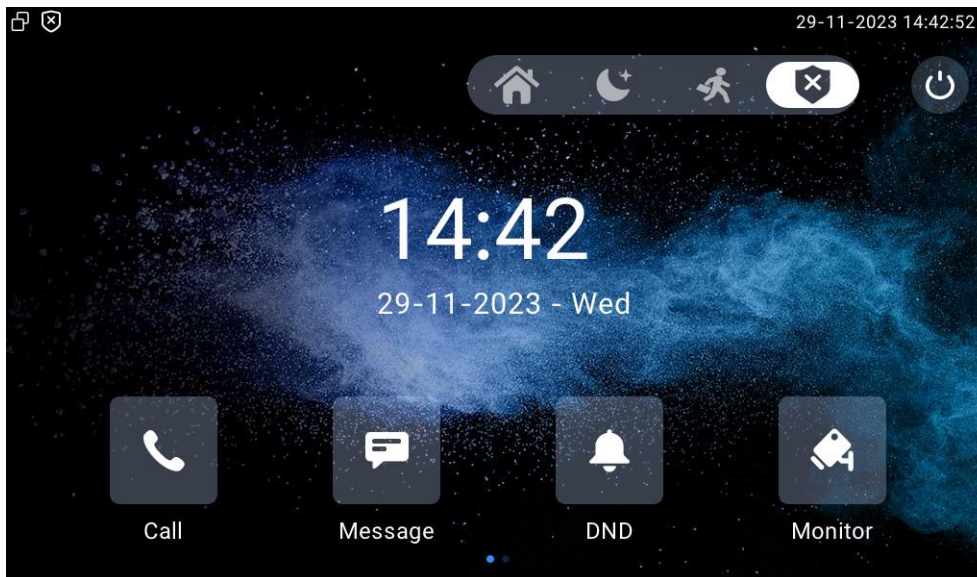
Zobrazení domovské obrazovky

Můžete vybrat výchozí zobrazení Domovské obrazovky nebo zobrazení Seznamu hovorů.

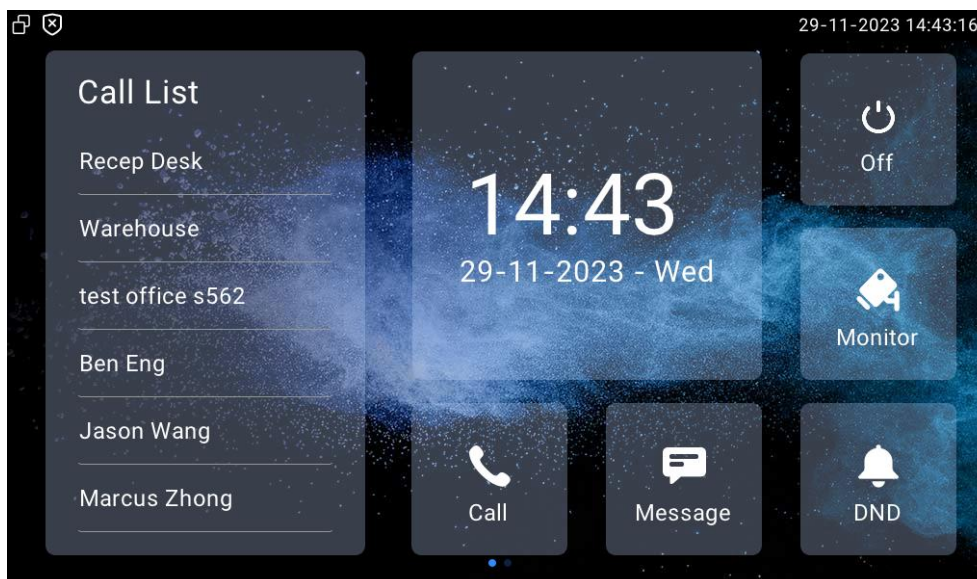
Přejděte na **Zařízení > Nastavení zobrazení > Theme**.



Výchozí domovská obrazovka:



Domovská obrazovka Seznamu hovorů (Call List):



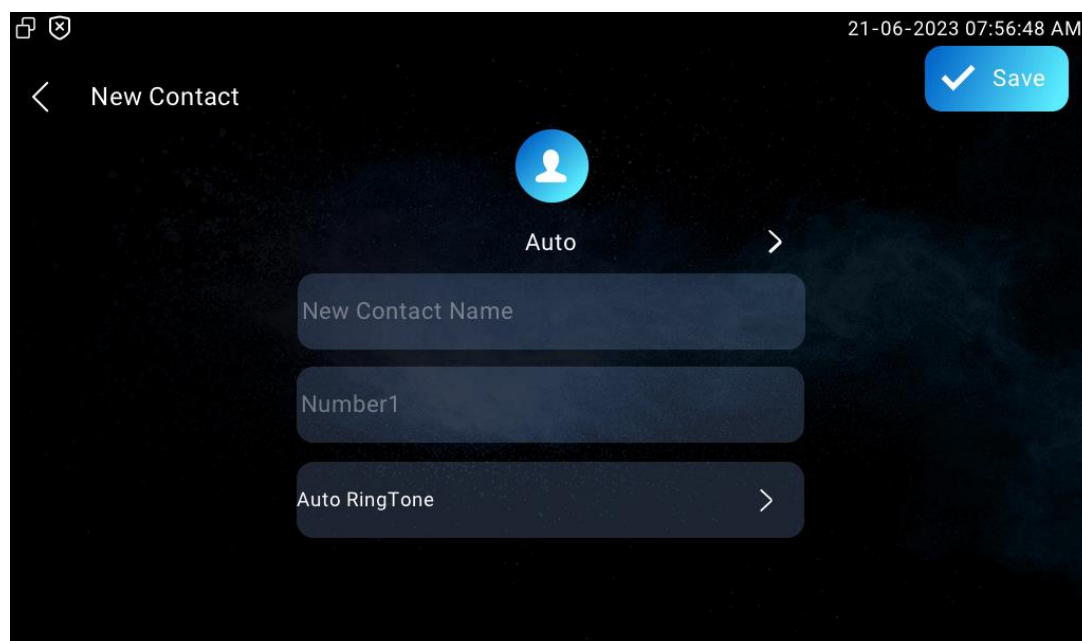
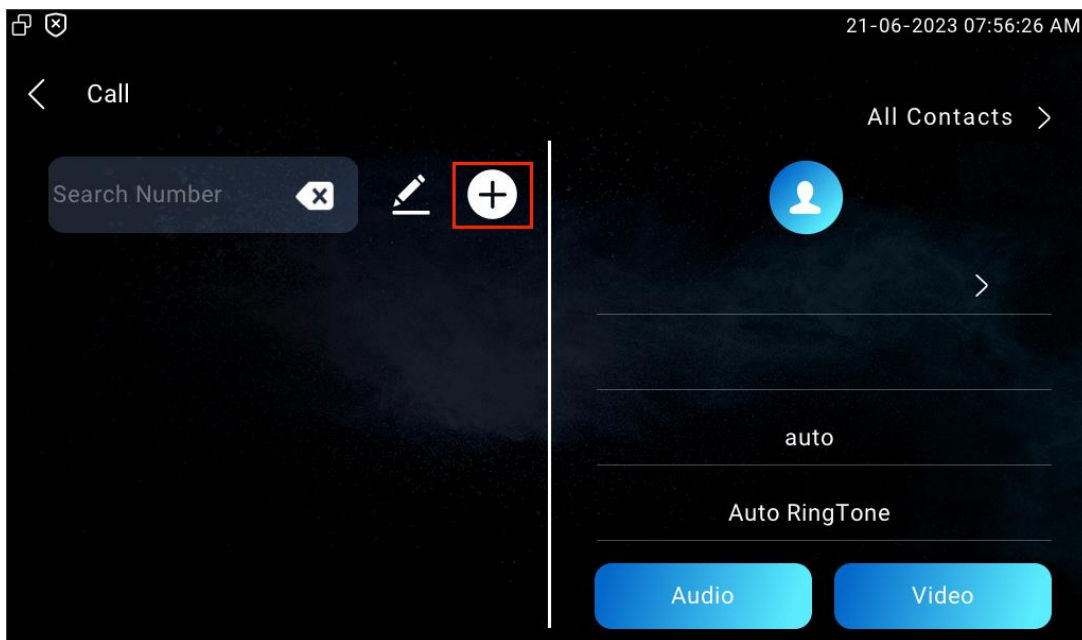
Konfigurace kontaktů

Konfigurace kontaktů na zařízení

Kontakty můžete přidávat, upravovat a odstraňovat přímo na obrazovce **Kontakty > Místní kontakty** v zařízení.

Přidat místní kontakt

Stisknutím ikony **Přidat** přidáte kontakt.

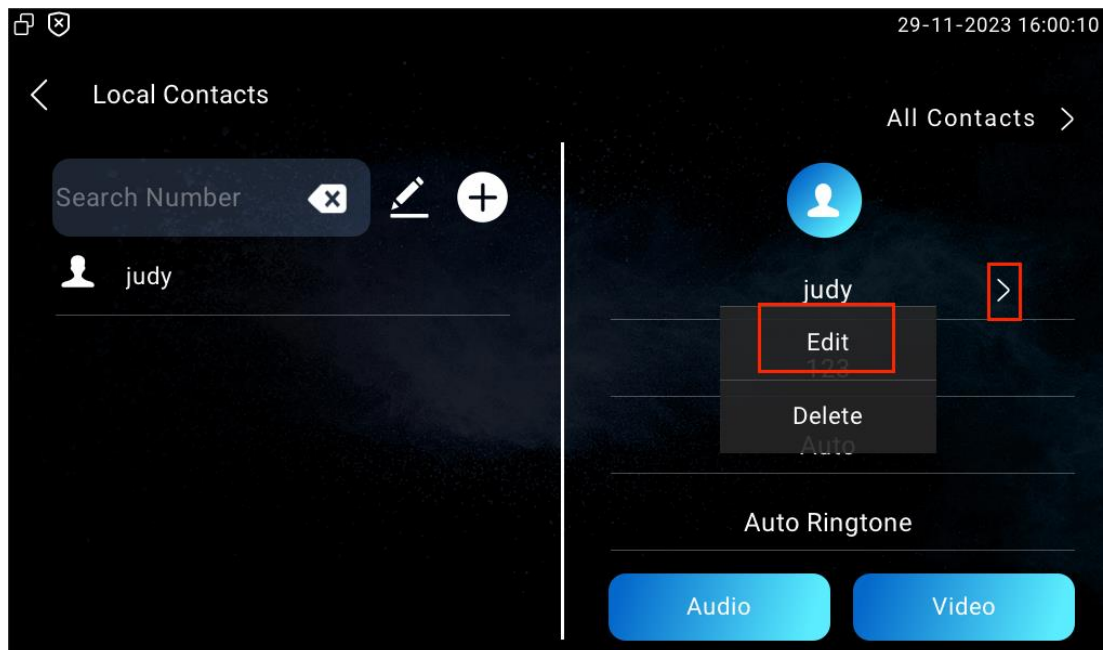


Nastavení parametrů:

- **Nové jméno kontaktu:** jméno kontaktu pro odlišení od ostatních.
- **Číslo:** IP adresa nebo SIP číslo.
- **Auto Ringtone:** vyzváněcí tón pro příchozí hovory.

Upravit kontakt

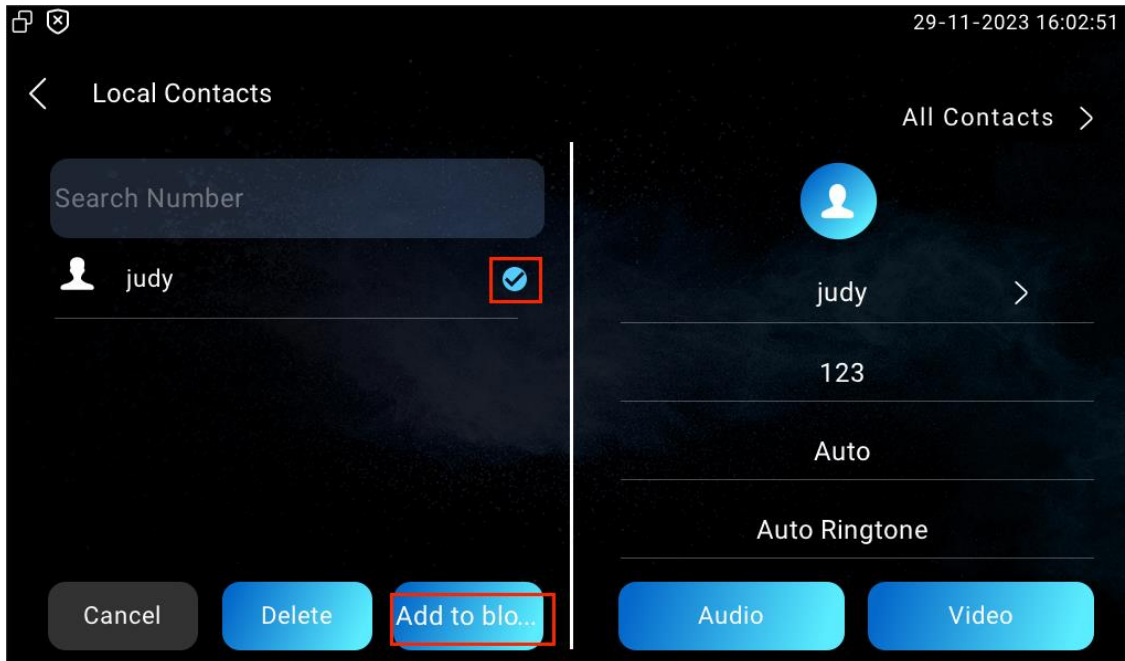
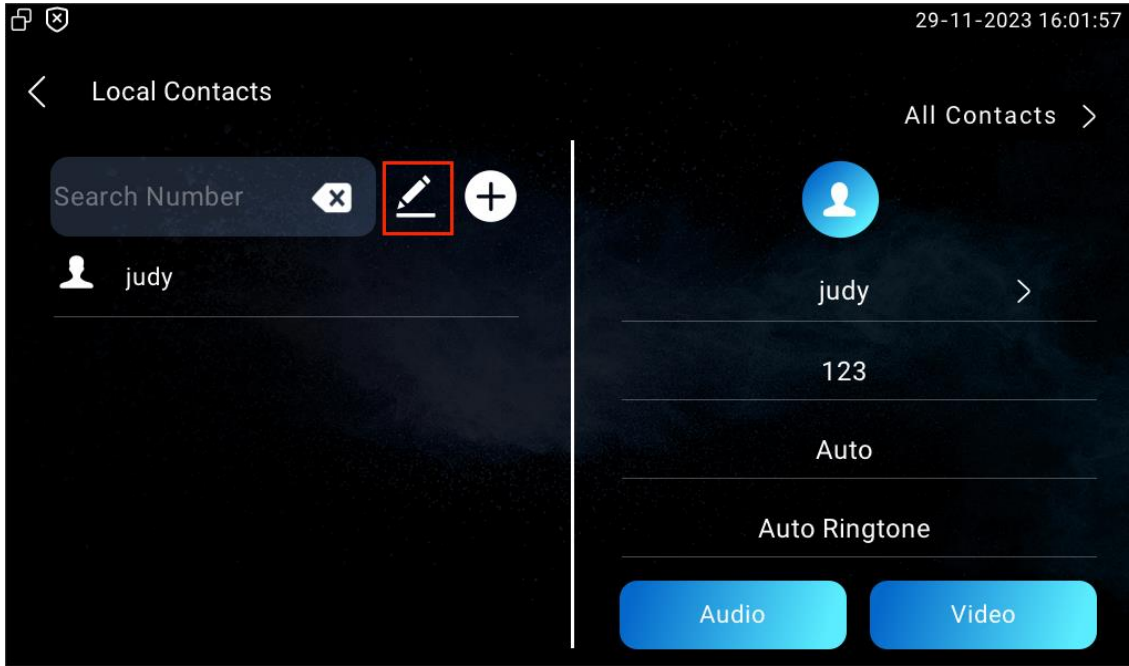
Můžete zkontrolovat a upravit existující kontakty v telefonním seznamu. Vyberte jeden a kliknutím na **Upravit** jej upravte.



Nastavení seznamu blokování na zařízení

Ze seznamu kontaktů si můžete vybrat kontakt, který chcete přidat do seznamu blokových.

Příchozí hovory od kontaktů v seznamu blokových budou odmítnuty. Stiskněte ikonu **Edit**, vyberte kontakt a stiskněte **Přidat do seznamu blokových**.



Poznámka

- Kontakty můžete odstranit bez ohledu na to, zda jsou na obrazovce **Všechny kontakty** nebo na obrazovce **Seznam blokových**.

Konfigurace kontaktů na webovém rozhraní

Přidat místní kontakty

Ve webovém rozhraní zařízení můžete přidávat, upravovat a vyhledávat místní kontakty. Chcete-li přidat kontakty, přejděte do rozhraní **Kontakty > Místní kontakty > Seznam místních kontaktů** a poté klikněte na **+ Přidat**.

Local Contacts List ?

Contacts List ?

Search

?

<input type="checkbox"/>	Index	Name	Number	Account	Ringtone	Edit
<input type="checkbox"/>	1	judy	111	Account1	Auto Ringtone	<input type="button" value="Edit"/>

1/1 Move To

Add Contact

X

Name ?

Number ?

Group ?

Dial Account ?

Ringtone ?

Cancel

Submit

Nastavení parametrů:

- **Seznam kontaktů: Všechny kontakty** zobrazí všechny kontakty v seznamu kontaktů. **Seznam blokových** zobrazuje kontakty v seznamu blokových.
- **Hledat:** jméno kontaktu nebo číslo kontaktu použité k vyhledání kontaktu.
- **Jméno:** jméno kontaktu pro odlišení od ostatních.
- **Číslo:** SIP číslo nebo IP adresa kontaktu.
- **Skupina:** hovory od kontaktů v **seznamu blokových** budou odmítnuty.
- **Vytočit účet:** účet pro uskutečnění hovoru, účet 1 nebo účet 2.
- **Vyzváněcí tón:** vyzváněcí tón pro příchozí hovor od kontaktu.

Nastavení seznamu blokování na webovém rozhraní

Blocklist můžete nastavit přímo v seznamu kontaktů na webovém rozhraní nebo jej nastavit při úpravě kontaktu.

Chcete-li jej nastavit v rozhraní **Kontakty > Místní kontakty > Seznam místních kontaktů**.

<input checked="" type="checkbox"/>	Index	Name	Number	Group	Account	Ringtone	Edit
<input checked="" type="checkbox"/>	1	judy		Default	Auto	Auto RingTone	

1/1

1

Dial Number

Import a export kontaktů

Kontakty můžete importovat a exportovat hromadně. Soubor by měl být ve formátu .xml nebo .csv. Chcete-li tak učinit, přejděte do rozhraní **Kontakty > Místní kontakty > Seznam místních kontaktů**.

Local Contacts List

Konfigurace zobrazení seznamu kontaktů

Chcete-li provést zobrazení kontaktu na webovém rozhraní **Kontakty > Místní kontakty > Nastavení seznamu kontaktů**.

Contacts List Setting

Nastavení parametrů:

- Kontakty Seřadit podle:** **Výchozí** znamená, že místní kontakty budou zobrazeny před kontakty ze SmartPlus a SDMC atd. **Kód ASCII** znamená, že kontakty budou zobrazeny v pořadí podle prvního písmene jmen kontaktů. **Čas vytvoření** znamená, že kontakty se zobrazí v pořadí podle času vytvoření.
- Zobrazit pouze místní kontakty:** pokud je povoleno, zobrazí se pouze místní kontakty. Pokud je zakázáno, zobrazí se všechny kontakty z cloudu SmartPlus a SDMC atd.

Webový hovor

Funkce webového volání umožňuje uskutečňovat hovory prostřednictvím webového rozhraní zařízení, které se běžně používá pro účely testování vzdáleného volání.

Přejděte do rozhraní **Kontakty > Místní kontakty > Vytočit číslo**.

Dial Number ?

Dial Number

Auto ▼

 Dial

 Hang Up

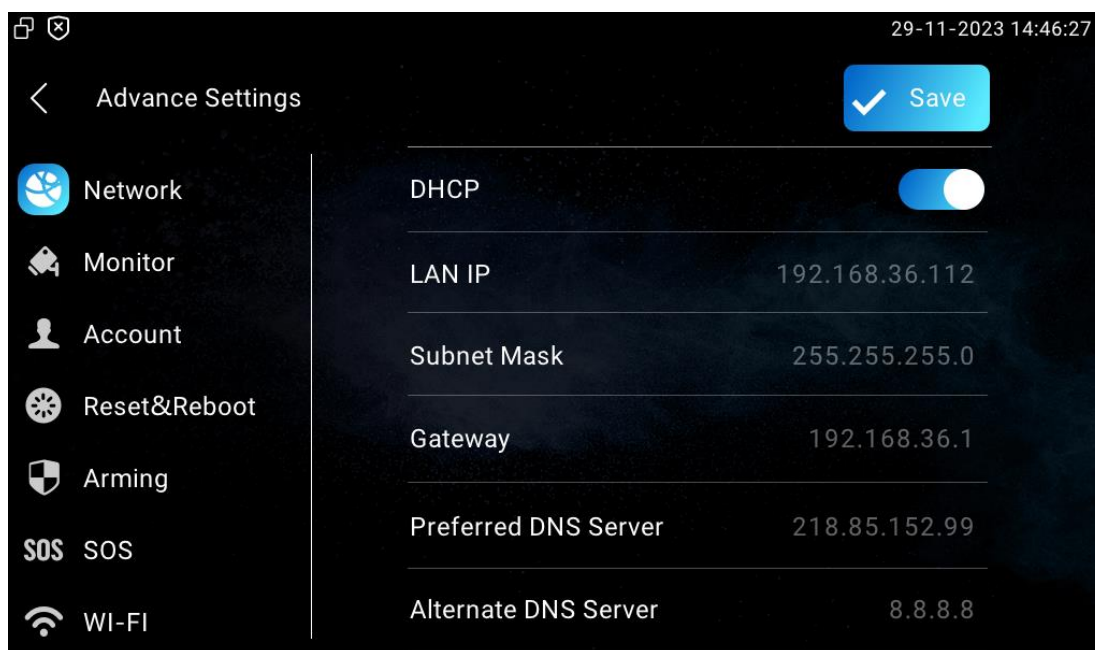
?

Nastavení sítě a další připojení

Konfigurace sítě

Aby bylo zajištěno normální fungování, ujistěte se, že má zařízení správně nastavenou IP adresu nebo je automaticky získána z DHCP serveru.

Chcete-li zkontrolovat a nakonfigurovat síťové připojení na obrazovce **Nastavení zařízení > Pokročilá nastavení > Síť**.



Nastavení parametrů:

- **DHCP:** Režim DHCP je výchozí nastavení. Pokud je zapnutý režim DHCP, bude zařízení automaticky přidělena serverem DHCP IP adresa IP, maska podsítě, výchozí brána a server DNS. Pokud režim DHCP vypnete, zařízení se přepne do režimu statické IP adresy, poté je třeba ručně nakonfigurovat IP adresu, masku podsítě, výchozí bránu a adresu serverů DNS podle skutečného síťového prostředí.
- **IP Address:** režim statické IP adresy.
- **Maska podsítě:** maska podsítě by měla být nastavena podle skutečného síťového prostředí.
- **Brána:** IP adresa brány
- **Preferovaný a alternativní server DNS:** preferovaný a alternativní server **DNS** (Domain Name Server). Preferovaný server DNS je primární adresa DNS, zatímco alternativní server DNS je sekundární. Zařízení se připojí k alternativnímu serveru, když je primární server nedostupný.

Poznámka

- Chcete-li zkontrolovat stav sítě zařízení, můžete stisknout **Systémové informace** a poté stisknout **Síť** na obrazovce **Nastavení**.
- Výchozí kód pro zadání upřesňujících nastavení je **123456**.

Nakonfigurujte síťové připojení zařízení na webovém rozhraní

Chcete-li zkontrolovat síť na webovém rozhraní **Stav > Informace o síti**.

Network Information

LAN Port Type	DHCP Auto
Link Status	Connected
IP Address	192.168.36.112
Subnet Mask	255.255.255.0
Gateway	192.168.36.1
Preferred DNS	218.85.152.99
Alternate DNS	8.8.8.8

Kontrola a konfigurace síťového připojení na webu zařízení **Síť > Základní**.

LAN Port

Type	<input type="radio"/> DHCP <input checked="" type="radio"/> Static IP
IP Address	<input type="text"/>
Subnet Mask	<input type="text"/>
Default Gateway	<input type="text"/>
Preferred DNS Server	<input type="text"/>
Alternate DNS Server	<input type="text"/>

Nastavení parametrů:

- **Typ:**
 - **Režim DHCP** umožní vnitřnímu monitoru automaticky přiřadit IP adresu, masku podsítě, výchozí bránu a adresu DNS serverem DHCP.
 - **Statická IP** umožňuje ručně zadat IP adresu, masku podsítě, výchozí bránu a adresu DNS podle skutečného síťového prostředí.
- **IP Address:** IP adresa, když je zvolen režim statické IP.

- **Maska podsítě:** maska podsítě by měla být nastavena podle skutečného síťového prostředí.
- **Výchozí brána:** brána by měla být nastavena podle IP adresy.
- **Preferovaný/alternativní server DNS:** preferovaný a alternativní server **DNS** (Domain Name Server). Preferovaný server DNS je primární adresa DNS, zatímco alternativní server DNS je sekundární. Zařízení se připojí k alternativnímu serveru, když je primární server nedostupný.

Nasazení zařízení v síti

Nasazení zařízení v síti na webu **Síť > Pokročilé > Rozhraní Nastavení připojení**.

Connect Setting

Connect Mode	Cloud
Discovery Mode	<input checked="" type="checkbox"/>
Control4 Mode	<input type="checkbox"/>
Device Node	<input type="text" value="1"/> <input type="text" value="1"/> <input type="text" value="1"/> <input type="text" value="1"/> <input type="text" value="1"/>
Device Extension	<input type="text" value="1"/> (1-9)
Device Location	<input type="text" value="akuvox office s562"/>

Nastavení parametrů:

- **Connect Mode:** je automaticky nastaven podle skutečného připojení zařízení ke konkrétnímu serveru v síti, jako je **SDMC**, **Cloud** nebo **Žádný**. **Žádné** je výchozí tovární nastavení, což znamená, že zařízení není v žádném typu serveru.
- **Discovery Mode:** se zapnutým režimem zjišťování může být zařízení objeveno jinými zařízeními v síti. Pokud chcete zařízení skrýt, zrušte zaškrtnutí políčka.
- **Režim Control4:** umožňuje integraci s chytrou domácností Control 4.
- **Device Node:** zadejte adresu zařízení zadáním informací o umístění zařízení zleva doprava: Komunita, Jednotka, Schodiště, Podlaží, Místnost.
- **Číslo zařízení:** číslo zařízení, které jste nainstalovali.
- **Umístění zařízení:** místo, kde je zařízení nainstalováno a používáno.

Nastavení NAT zařízení

Network Address Translation (NAT) umožňuje zařízením v privátní síti používat jedinou veřejnou IP adresu pro přístup k internetu nebo jiným veřejným sítím. NAT ukládá omezené veřejné IP adresy a skrývá vnitřní IP adresy a porty před vnějším světem.

Chcete-li nastavit NAT, přejděte na **Účet > Základní > Rozhraní NAT**.

NAT ?

NAT	<input checked="" type="checkbox"/>	?
Stun Server Address	<input type="text"/>	?
Port	<input type="text" value="3478"/>	(1024-65535) ?

Nastavení parametrů:

- **Stun Server Address:** adresa SIP serveru ve WAN.
- **Port:** port serveru SIP.

Poté přejděte na **Účet > Upřesnit > Rozhraní NAT**.

NAT ?

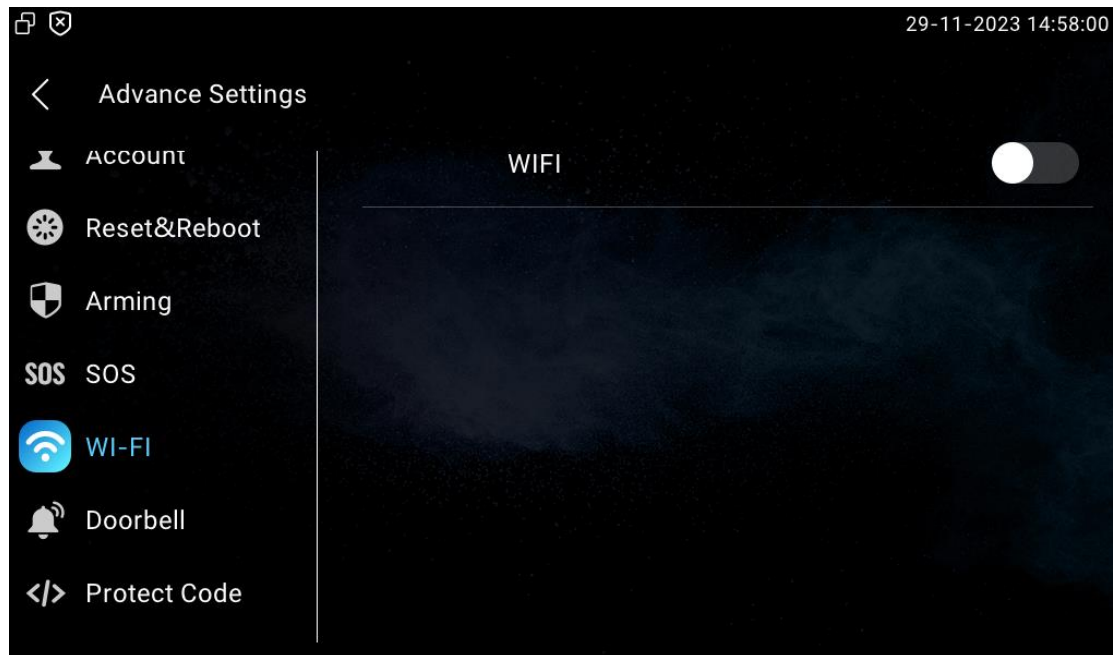
RPort Enabled	<input checked="" type="checkbox"/>	?
---------------	-------------------------------------	----------------

Nastavení parametrů:

- **RPort:** povolení RPort, když je SIP server ve WAN (**Wide Area Network**) pro registraci účtu SIP.

Nastavení Wi-Fi zařízení

Nastavení Wi-Fi na obrazovce **Nastavení > Pokročilá nastavení** .



Nastavení VLAN

Virtuální místní síť (VLAN) je logická skupina uzlů ze stejné IP domény bez ohledu na jejich fyzický segment sítě. Odděluje vysílací doménu vrstvy 2 prostřednictvím switchů nebo routerů a odesílá označené pakety pouze na porty s odpovídajícími ID VLAN. Využití VLAN zvyšuje bezpečnost omezením ARP útoků na konkrétní hostitele a zlepšuje výkon sítě minimalizací zbytečných vysílacích rámců, čímž šetří šířku pásma pro zvýšení efektivity.

Konfigurace funkce VLAN na webovém rozhraní zařízení **Síť > Pokročilé > Nastavení VLAN** .

A screenshot of the 'VLAN Setting' web interface. The title 'VLAN Setting' is at the top left. Below it, there are three configuration fields: 'VLAN' with a checkbox, 'Priority' with a dropdown menu set to '0', and 'VLAN ID' with a text input field containing '1' and a range '(1-4094)' to its right.

Nastavení parametrů:

- **Priorita:** Priorita VLAN vám umožňuje přiřadit prioritu odchozím paketům obsahujícím zadané VLAN-ID (VID). Pakety obsahující zadané VID jsou označeny úrovní priority nakonfigurovanou pro klasifikátor VID.
- **VLAN ID:** stejné VLAN ID jako switch nebo router.

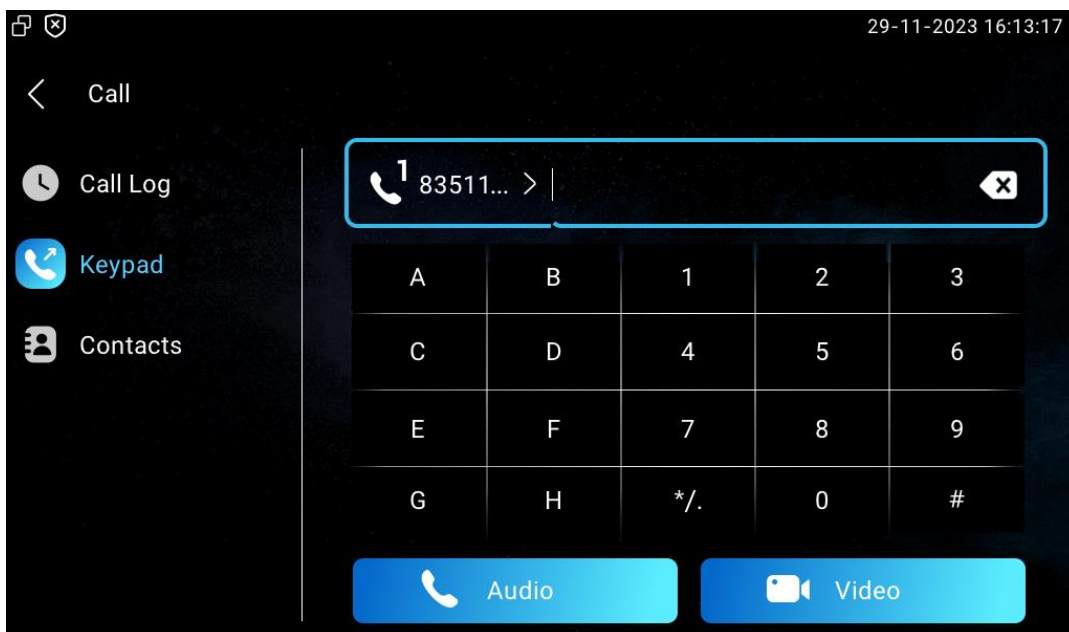
Konfigurace interkomového hovoru

Přímé IP volání a jeho konfigurace

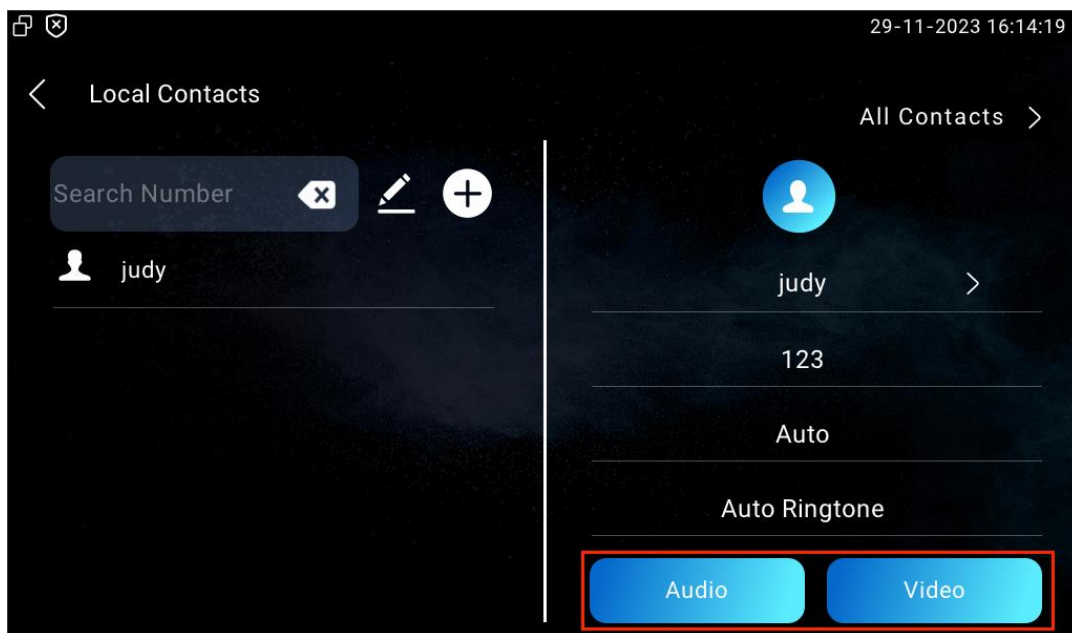
IP volání je přímé volání mezi dvěma interkomy pomocí jejich IP adres, bez SIP serveru nebo IP PBX. IP volání fungují, když jsou zařízení ve stejné síti.

Volání IP hovorem

Uskutečnění přímého IP volání na zařízení **Call > Keypad**. Na softwarové klávesnici zadejte IP adresu, kterou chcete volat, vyberte účet, kterým chcete volat, a stisknutím **Audio** nebo **Video**.



Kromě toho můžete také provádět IP hovory na displeji **Kontakty > Místní kontakty**.



Konfigurace IP volání

Konfigurace funkce IP volání a portu na webovém rozhraní zařízení **Zařízení > Funkce volání > Ostatní**.

Others ?

Return Code When Refuse	486(Busy Here) ?
Auto Answer Delay	0 (0-30Sec) ?
Answer Mode	Video ?
Answer Tone	Enabled ?
Busy Tone	<input checked="" type="checkbox"/> ?
Indoor Auto Answer	<input type="checkbox"/> ?
Direct IP Call	<input checked="" type="checkbox"/> ?
Direct IP Call Port	5060 (1-65535) ?

Nastavení parametrů:

- **Direct IP Call:** pokud na zařízení nepovolíte přímá volání IP, můžete zrušením zaškrtnutí políčka funkci ukončit.
- **Direct IP Call Port:** port přímého volání IP je standardně **5060** s rozsahem portů **od 1 do 65535**. Pokud zadáte jakékoli hodnoty v jiném rozsahu než 5060, musíte zkontrolovat, zda zadaná hodnota odpovídá odpovídající hodnotě na zařízení, které chcete navázat datový přenos.

SIP volání a konfigurace SIPu

Session Initiation Protocol (SIP) je protokol pro přenos signalizace používaný pro iniciování, udržování a ukončování hovorů.

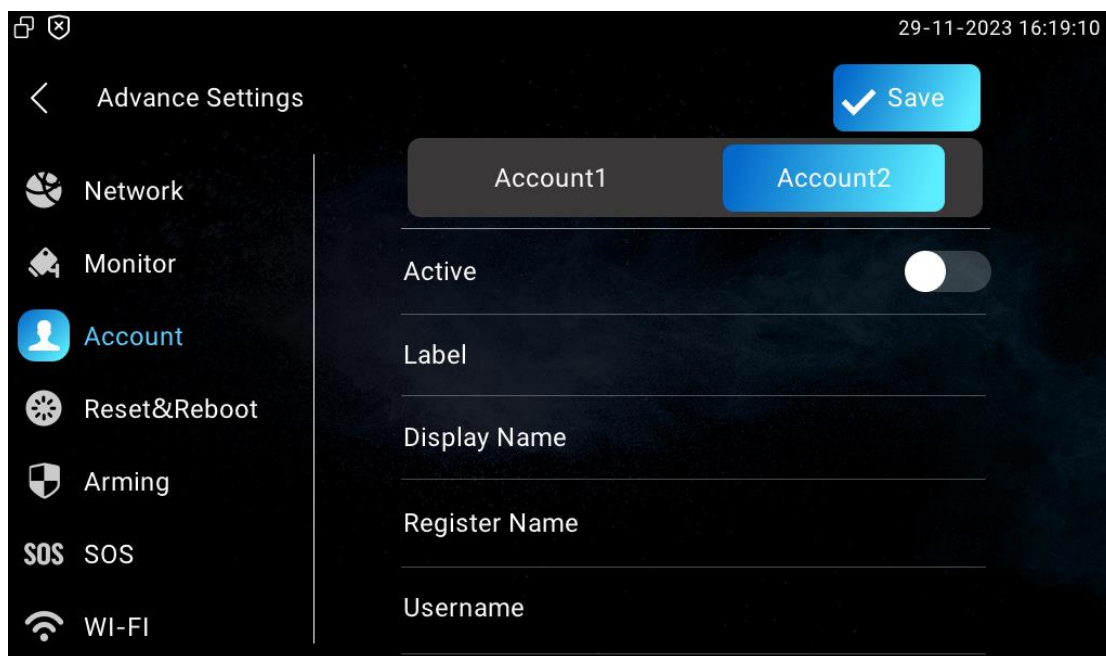
Hovor SIP používá SIP k odesílání a přijímání dat mezi zařízeními SIP a může využívat internet nebo místní síť k poskytování vysoce kvalitní a bezpečné komunikace. Zahájení hovoru SIP vyžaduje účet SIP, adresu SIP pro každé zařízení a konfiguraci nastavení SIP na zařízeních.

Registrace účtu SIP

Každé zařízení potřebuje účet SIP, aby mohlo uskutečňovat a přijímat hovory SIP.

Interkomová zařízení Akuvox podporují konfiguraci dvou SIP účtů, které lze zaregistrovat pod dvěma nezávislými servery.

Na obrazovce zařízení přejděte na **Nastavení > Pokročilá nastavení > Účet**.



Nastavení parametrů:

- **Account1/Account2:** vyberte Účet1 nebo Účet2. Účet 1 je výchozí účet SIP.
- **Active:** zaškrtnutím aktivujete registrovaný SIP účet.
- **Label:** štítek zařízení, který se zobrazí na obrazovce zařízení.
- **Display Name:** jméno zařízení, který se zobrazí na volaném zařízení.
 - a. Pro registraci SIP účtu pro vnitřní monitory Akuvox získajte **Registrační jméno, Uživatelské jméno** a **Heslo** z obrazovky **PBX** vnitřního monitoru Akuvox.
 - b. Chcete-li zaregistrovat účet SIP pro zařízení třetích stran, získajte **Registrační jméno, Uživatelské jméno** a **Heslo** od poskytovatele služeb třetí strany.

Nastavení parametrů pro registraci SIP účtu lze také konfigurovat na webovém rozhraní zařízení **Účet** > **Základní** > **Účet SIP**.

SIP Account ?

Status	Disabled	?
Account	Account2	?
Account Enabled	<input type="checkbox"/>	?
Display Label	<input type="text"/>	?
Display Name	<input type="text"/>	?
Register Name	<input type="text"/>	?
Username	<input type="text"/>	?
Password	*****	?

Nastavení parametrů:

- **Status:** zobrazuje, zda je účet SIP registrován či nikoli.
- **Account:** vyberte Účet1 nebo Účet2.
- **Account Enabled:** zaškrtněte pro aktivaci registrovaného účtu SIP.
- **Display Label:** štítek zařízení, který se zobrazí na obrazovce zařízení.
- **Display Name:** název zařízení, který se zobrazí na volaném zařízení.

a. Pro registraci SIP účtu pro vnitřní monitory Akuvox získajte **Registrační jméno, Uživatelské jméno** a **Heslo** z obrazovky PBX vnitřního monitoru Akuvox.

b. Chcete-li zaregistrovat účet SIP pro zařízení třetích stran, získajte **Registrační jméno, Uživatelské jméno** a **Heslo** od poskytovatele služeb třetí strany.

Konfigurace SIP serveru

Servery SIP umožňují zařízením navazovat a spravovat hovory s jinými interkomovými zařízeními pomocí protokolu SIP. Mohou to být servery třetích stran nebo vestavěná IP PBX ve vnitřním monitoru Akuvox.

Nakonfigurujte jej na displeji **Nastavení zařízení > Pokročilá nastavení > Účet** nebo přejděte do webového rozhraní **Účet > Základní > Účet SIP**.

Preferred SIP Server

Sip Server Address	<input type="text"/>	
Sip Server Port	<input type="text" value="5060"/>	(1024-65535)
Registration Period	<input type="text" value="1800"/>	(30-65535 Sec)

Alternate SIP Server

Sip Server Address	<input type="text"/>	
Sip Server Port	<input type="text" value="5060"/>	(1024-65535)
Registration Period	<input type="text" value="1800"/>	(30-65535 Sec)

Nastavení parametrů:

- **Adresa serveru:** IP adresa serveru nebo jeho URL.
- **Port:** Port serveru SIP pro přenos dat.
- **Registration Period:** Doba registrace SIP účtu. Přeregistrace SIP se spustí automaticky, pokud se registrace účtu během doby registrace nezdaří. Období registrace se pohybuje od **120 do 65535** sekund, přičemž ve výchozím nastavení je **1800**.

a. Pro registraci SIP účtu pro vnitřní monitory Akuvox získajte **Registrační jméno, Uživatelské jméno** a **Heslo** z obrazovky **PBX** vnitřního monitoru Akuvox.

b. Chcete-li zaregistrovat účet SIP pro zařízení třetích stran, získajte **Registrační jméno, Uživatelské jméno** a **Heslo** od poskytovatele služeb třetí strany.

Konfigurace odchozího proxy serveru

Odchozí proxy server přijímá a předává všechny požadavky určenému serveru. Je to volitelná konfigurace, ale pokud je nastavena, všechny budoucí požadavky SIP se odesílají nejprve tam.

Přejděte na **Účet > Základní** rozhraní.

Outbound Proxy Server ?

Outbound Enabled	<input type="checkbox"/>	?
Preferred Outbound Proxy Server	<input type="text"/>	?
Preferred Outbound Proxy Sever Port	<input type="text" value="5060"/>	(1024-65535) ?
Alternate Outbound Proxy Server	<input type="text"/>	?
Alternate Outbound Proxy Sever Port	<input type="text" value="5060"/>	(1024-65535) ?

Nastavení parametrů:

- **Preferovaný odchozí proxy server:** IP adresa odchozího proxy serveru.
- **Preferovaný odchozí proxy port:** číslo portu pro navázání hovoru přes odchozí proxy server.
- **Alternate Outbound Proxy Server:** IP adresa pro záložní odchozí proxy server.
- **Alternate Outbound Proxy Port:** číslo portu pro navázání hovoru přes záložní odchozí proxy server.

Konfigurace DND (Nerušit) a kódu DND

Funkce Nerušit (DND) zabraňuje nechtěným příchozím hovorům SIP. Umožňuje také nastavit kód, který bude odeslán na SIP server při odmítnutí hovoru.

Přejděte na **Zařízení > Funkce volání > DND.**

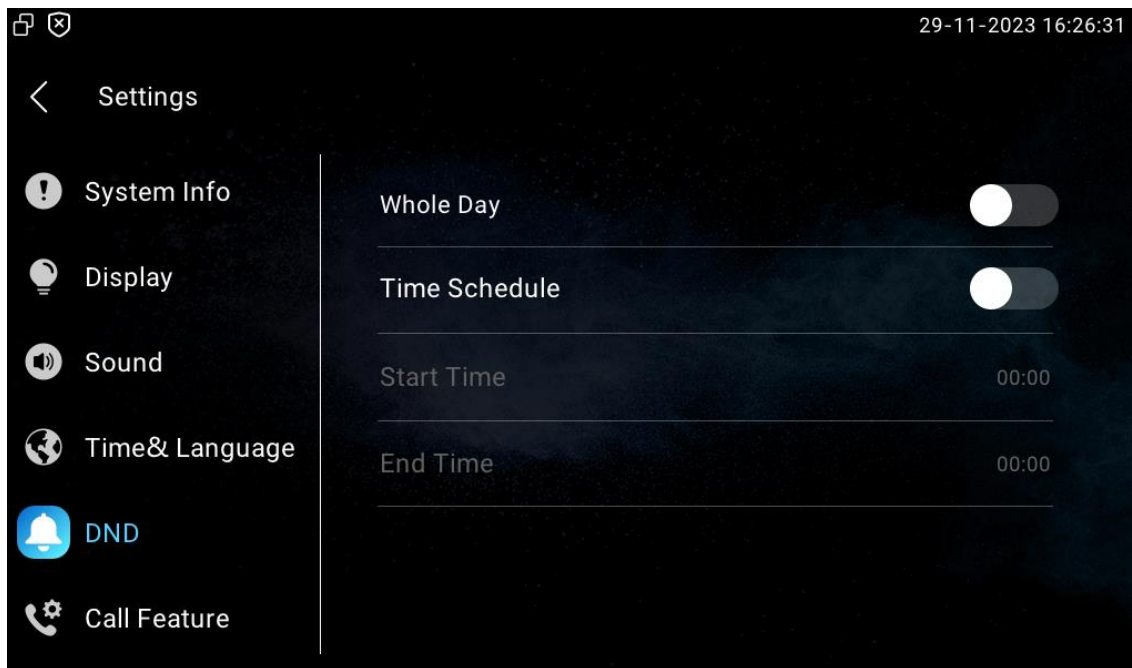
DND ?

Whole Day	<input type="checkbox"/>	?
Schedule	<input type="checkbox"/>	?
DND Start Time	<input type="text" value="00:00"/>	?
DND End Time	<input type="text" value="00:00"/>	Next Day ?
Return Code When DND	<input type="text" value="486(Busy Here)"/>	?

Nastavení parametrů:

- **DND:** zaškrtněte volbu **Celý den** nebo **Plán** pro aktivaci funkce DND. Funkce DND je ve výchozím nastavení zakázána.
- **Return Code When DND:** vyberte, jaký kód má být zaslán volajícímu zařízení přes SIP server, když odmítnete příchozí hovory: **404 pro Nenalezeno; 480 pro Dočasně nedostupné; 486 pro Busy Here; 603 pro odmítnutí.**

Na zařízení můžete také nastavit DND. Klepněte na **Nastavení > DND.**



Místní konfigurace RTP zařízení

Real-time Transport Protocol (RTP) umožňuje zařízením streamovat audio a video data přes síť v reálném čase.

Chcete-li používat RTP, zařízení potřebují řadu portů. Port je jako kanál pro data v síti. Nastavením RTP portů na vašem zařízení a routeru se můžete vyhnout rušení sítě a zlepšit kvalitu zvuku a videa.

Chcete-li nastavit místní RTP zařízení na webu **Síť > Pokročilé > Místní RTP**.

Local RTP ?

Starting RTP Port	<input type="text" value="11800"/>	(1024-65535) ?
Max RTP Port	<input type="text" value="12000"/>	(1024-65535) ?

Nastavení parametrů:

- **Starting RTP Port:** Hodnota portu pro stanovení počátečního bodu pro výlučný rozsah přenosu dat.
- **Max RTP port:** hodnota portu pro stanovení koncového bodu pro výlučný rozsah přenosu dat.

Konfigurace typu přenosu dat

Interkomová zařízení Akuvox podporují čtyři protokoly přenosu dat: **User Datagram Protocol (UDP)**, **Transmission Control Protocol (TCP)**, **Transport Layer Security (TLS)** a **DNS-SRV**.

Chcete-li tuto konfiguraci provést na webovém rozhraní **Účet > Základní > Typ přenosu**

Transport Type ?

Type ?

Nastavení parametrů:

- **UDP:** UDP je nespolehlivý, ale velmi účinný protokol transportní vrstvy. UDP je výchozí přenosový protokol.
- **TCP:** TCP je spolehlivý, ale méně účinný protokol transportní vrstvy.
- **TLS:** TLS je zabezpečený a spolehlivý protokol transportní vrstvy.
- **DNS-SRV:** DNS-SRV slouží k získání DNS záznamu pro specifikaci umístění služeb. A SRV nezaznamenává pouze adresu serveru, ale také port serveru. SRV lze také použít ke konfiguraci priority a váhy adresy serveru.

Nastavení hovoru

Konfigurace automatické odpovědi

Nastavením parametrů souvisejících s časem můžete definovat, jak rychle má zařízení reagovat automatickým přijetím příchozího volání SIP/IP.

Chcete-li povolit nebo zakázat funkci na webovém **rozhraní Účet > Upřesnit > Hovor > Automatická odpověď**. Nastavte odpovídající parametry automatické odpovědi ve webovém rozhraní **Zařízení > Funkce volání > Ostatní**.

Call

Max Local SIP Port	<input type="text" value="48243"/>	(1024-65535)
Min Local SIP Port	<input type="text" value="48233"/>	(1024-65535)
SIP Call Auto Answer	<input type="checkbox"/>	
Prevent SIP Hacking	<input checked="" type="checkbox"/>	

Others

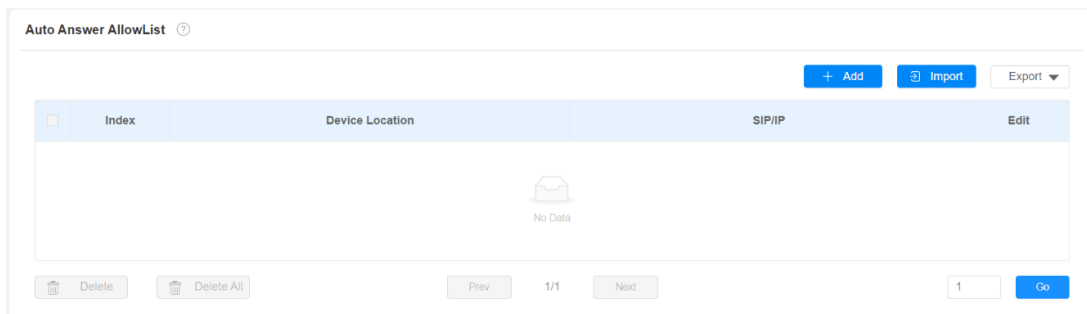
Return Code When Refuse	<input type="text" value="486(Busy Here)"/>	▼
Auto Answer Delay	<input type="text" value="0"/>	(0-30Sec)
Answer Tone	<input type="text" value="Enabled"/>	▼
Busy Tone	<input checked="" type="checkbox"/>	
Indoor Auto Answer	<input type="checkbox"/>	
Direct IP Call	<input checked="" type="checkbox"/>	
Direct IP Call Port	<input type="text" value="5060"/>	(1-65535)

Nastavení parametrů:

- **Auto Answer Delay:** doba zpoždění (0-30 sekund), než může být hovor automaticky přijat. Pokud například nastavíte dobu zpoždění na 1 sekundu, hovor bude automaticky přijat za 1 sekundu.
- **Answer Mode:** režim videa nebo zvuku, který preferujete pro automatické přijímání hovorů.
- **Vnitřní automatická odpověď:** umožňuje, aby zařízení automaticky odpovídalo na volání z jiných vnitřních monitorů.

Nastavení seznamu povolených automatických odpovědí

Automatická odpověď se může vztahovat pouze na čísla SIP nebo IP, která jsou již přidána do seznamu povolených automatických odpovědí vašeho vnitřního monitoru. Proto musíte nakonfigurovat nebo upravit čísla v seznamu povolených na webovém rozhraní **Zařízení > Call Feature > Auto Answer AllowList**.



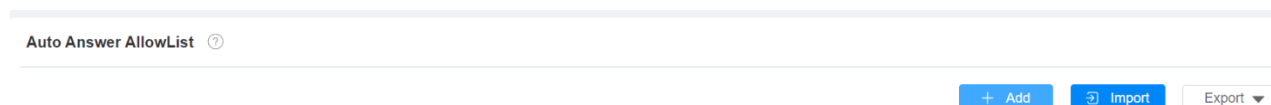
Stisknutím **+Přidat** přidáte zařízení, které má povolenou automatickou odpověď.

Add Auto Answer AllowList

Device Location ?

SIP/IP ?

Čísla SIP/IP lze importovat nebo exportovat z vnitřního monitoru v dávce na webu **Zařízení > Call Feature > Auto Answer AllowList**.



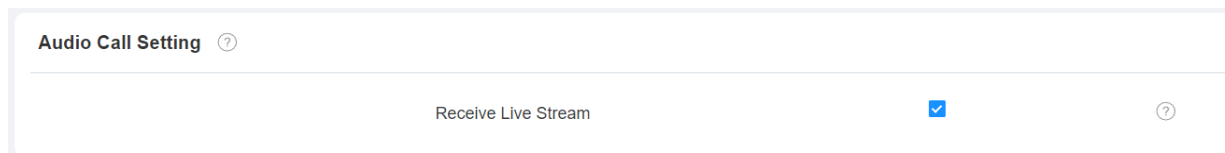
Poznámka

- Soubory s čísly SIP/IP, které mají být importovány nebo exportovány, musí být ve formátu .xml nebo .csv.
- Čísla SIP/IP musí být nastavena v kontaktech vnitřního monitoru, než mohou být platná pro funkci automatické odpovědi.

Nastavení živého přenosu

Funkce **Receive Live Stream** umožňuje vnitřnímu monitoru sledovat jednosměrný video stream od volajícího, bez ohledu na to, zda je hovor audio nebo video. Mezitím se video z vnitřního monitoru nepřenáší do volajícího zařízení, což chrání soukromí.

Chcete-li provést konfiguraci na webovém rozhraní **Zařízení > Interkom > Rozhraní interkomu**.



Audio Call Setting ⓘ

Receive Live Stream ⓘ

Nastavení parametrů:

- **Náhled interkomu:** umožňuje náhled příchozího hovoru. Pokud je povoleno, skupinový hovor není dostupný.

Poznámka

- Tuto funkci má pouze vnitřní monitor s kamerovým modulem.

Ochrana proti hackování SIP

Odposlouchávání internetových hovorů je síťový útok, který umožňuje neoprávněným stranám zachytit a získat přístup k obsahu komunikačních relací mezi uživateli interkomu. Ochrana proti hackerům SIP je technika, která zajišťuje, aby hovory SIP nebyly kompromitovány na internetu.

Chcete-li jej nastavit, přejděte na **Účet > Upřesnit > Rozhraní hovoru**.

Call

Max Local SIP Port	<input type="text" value="48243"/>	(1024-65535)
Min Local SIP Port	<input type="text" value="48233"/>	(1024-65535)
SIP Call Auto Answer	<input type="checkbox"/>	
Prevent SIP Hacking	<input checked="" type="checkbox"/>	

Nastavení tísňového volání

Funkce nouzového volání je navržena pro naléhavé situace, zvláště výhodná pro starší osoby a děti. Uživatelé mohou zobrazit tlačítko SOS na obrazovce vnitřního monitoru. Po stisknutí tlačítka zařízení automaticky zavolá určené nouzové kontakty a zajistí rychlou pomoc v případě potřeby.

Chcete-li zobrazit softwarové tlačítko tísňového volání, můžete jej nakonfigurovat na webovém rozhraní **Zařízení > Display Setting > Home Page Display/More Page Display**.

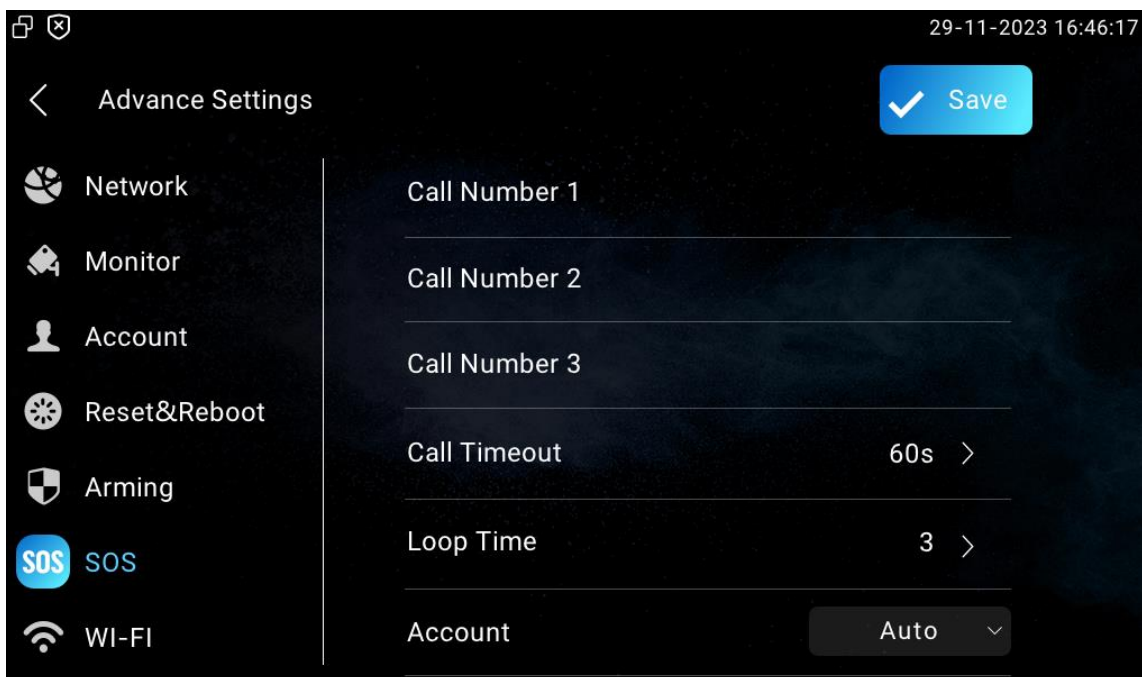
Home Page Display Example

Area	Type	Value	Label	Icon(max size:100*100)
Area1	Call			Not selected any files Select File Delete
Area2	Message			Not selected any files Select File Delete
Area3	DND			
Area4	SOS		SOS	Not selected any files Select File Delete

More Page Display Example

Area	Type	Value	Label	Icon(max size:100*100)
Area1	SOS		SOS	Not selected any files Select File Delete
Area2	Settings			Not selected any files Select File Delete

Také je potřeba nastavit konkrétní parametry na zařízení nebo na webovém rozhraní. Chcete-li jej nastavit na zařízení, přejděte do **Nastavení > Pokročilá nastavení > SOS**.









Nastavení parametrů:

- **Call Number:** Lze nastavit 3 SOS čísla. Jakmile uživatelé stisknou tlačítko SOS na domovské stránce (klíč displeje SOS se nastaví na webu ručně), vnitřní monitory vyvolají čísla v pořadí.
- **Call Timeout:** délka hovoru pro každé číslo. Když uživatelé zavolají a druhá strana během časového limitu neodpoví, vnitřní monitory budou nadále volat na další číslo.
- **Doba smyčky:** nastavení doby smyčky hovoru.
- **Účet:** účet pro volání SOS.

Chcete-li jej nastavit na webovém rozhraní, přejděte na **Zařízení > Interkom > SOS**.

SOS

Account	<input type="text" value="Auto"/>	
Call Number 1	<input type="text"/>	
Call Number 2	<input type="text"/>	
Call Number 3	<input type="text"/>	
Call Timeout(Sec)	<input type="text" value="20"/>	
Loop Times	<input type="text" value="3"/>	

Konfigurace Multicast

Funkce Multicast umožňuje vysílání jednoho k mnoha pro různé účely. Například umožňuje vnitřnímu monitoru oznamovat zprávy z kuchyně do jiných místností nebo vysílat upozornění na více míst. V těchto scénářích mohou vnitřní monitory buď poslouchat nebo odesílat zvukové vysílání.

Chcete-li jej nakonfigurovat na webovém rozhraní **Zařízení > Multicast**.

Multicast List [?](#)

Multicast Group	Multicast Address	Enabled
Multicast Group 1	<input type="text"/>	<input type="checkbox"/>
Multicast Group 2	<input type="text"/>	<input type="checkbox"/>
Multicast Group 3	<input type="text"/>	<input type="checkbox"/>

Listen List [?](#)

Listen Group	Listen Address	Label
Listen Group 1	<input type="text"/>	<input type="text"/>
Listen Group 2	<input type="text"/>	<input type="text"/>
Listen Group 3	<input type="text"/>	<input type="text"/>

Nastavení parametrů:

- **Multicast Address:** IP adresa multicast.
- **Listen Address:** adresa pro poslech stejná jako adresa pro multicast vysílání.
- **Label:** název štítku zobrazený na obrazovce volání.

Poznámka

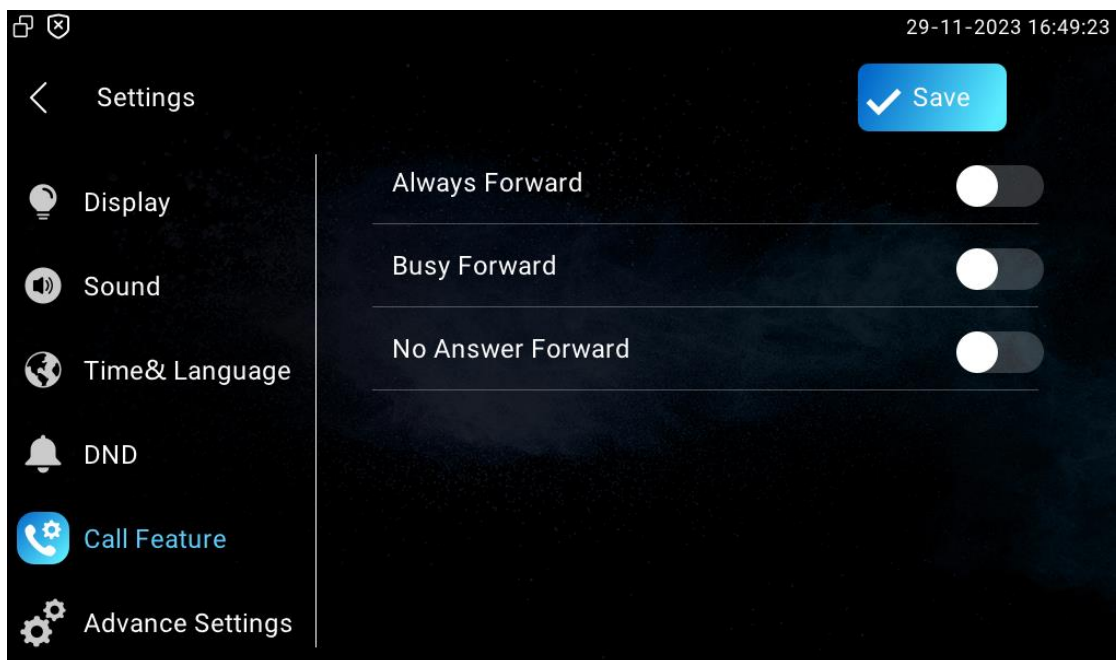
- Zadaná adresa multicast ní by měla být v určitém rozsahu a ne všechny multicast adresy jsou platné. Další informace získáte od technického týmu Akuvox.

Nastavení přesměrování hovorů

Přesměrování hovorů je funkce, která umožňuje přesměrovat příchozí hovory na jiné číslo. Uživatelé mohou nastavit přesměrování hovorů podle různých situací, jako je přesměrování hovorů vždy, přesměrování hovorů, když je vnitřní monitor obsazený, nebo když hovor neberete.

Konfigurace přesměrování hovorů na zařízení

Chcete-li provést konfiguraci na obrazovce **Nastavení zařízení > Funkce volání** .



Nastavení parametrů:

- **Účet:** účet pro implementaci funkce přesměrování hovorů.
- **Vždy přesměrovat:** všechny příchozí hovory budou automaticky přesměrovány na konkrétní číslo.
- **Při obsazení:** příchozí hovory budou přesměrovány na konkrétní číslo při obsazení.
- **Přesměrování bez odpovědi:** příchozí hovory budou přesměrovány na konkrétní číslo, pokud hovor není vyzvednut během nastavené doby.
- **Cílové číslo:** konkrétní číslo pro přesměrování
- **Doba vyzvánění bez odpovědi (s):** doba se pohybuje od 0 do 120 sekund.
- **Capture Path:** místo pro uložení všech pořízených snímků.

Konfigurace přesměrování hovorů na webovém rozhraní

Chcete-li nastavit funkci přesměrování na webovém **Zařízení > Funkce volání > Call Forward**.

Call Forward

Account	<input type="text" value="Account1"/>
Always Forward	<input type="text" value="Disabled"/>
Target Number	<input type="text"/>
Busy Forward	<input type="text" value="Disabled"/>
Target Number	<input type="text"/>
No Answer Forward	<input type="text" value="Disabled"/>
Target Number	<input type="text"/>
No Answer Ring Time (Sec)	<input type="text" value="30"/>

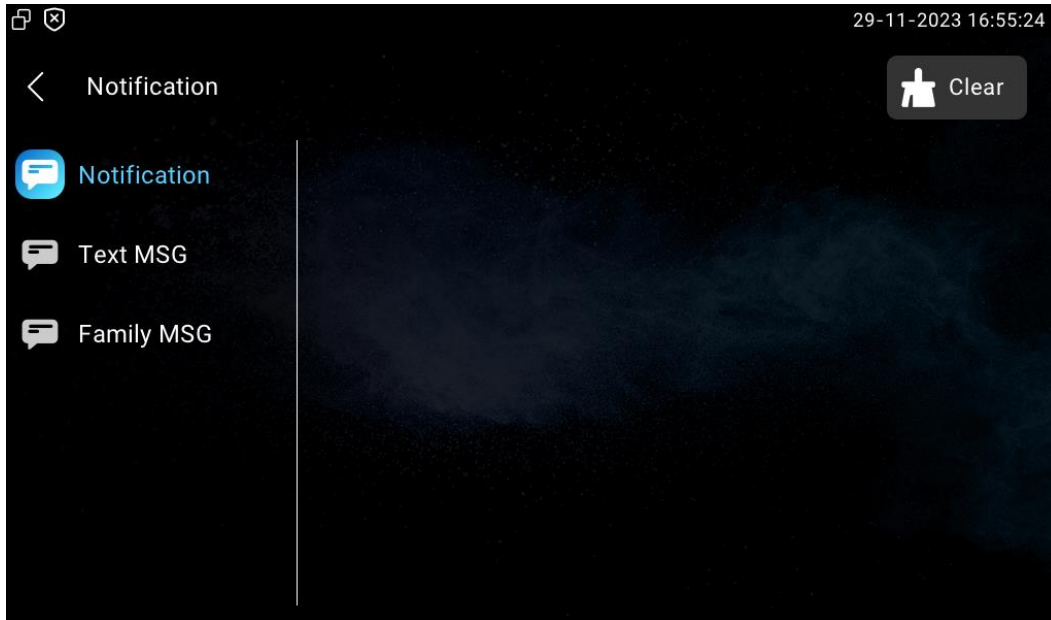
Nastavení parametrů:

- **Účet:** účet pro implementaci funkce přesměrování hovorů.
- **Vždy přesměrovat:** všechny příchozí hovory budou automaticky přesměrovány na konkrétní číslo.
- **Při obsazení:** příchozí hovory budou přesměrovány na konkrétní číslo při obsazení.
- **Přesměrování bez odpovědi:** příchozí hovory budou přesměrovány na konkrétní číslo, pokud hovor není vyzvednut během nastavené doby.
- **Cílové číslo:** konkrétní číslo pro přesměrování
- **Doba vyzvánění bez odpovědi (s):** doba se pohybuje od 0 do 120 sekund.

Nastavení zpráv interkomu

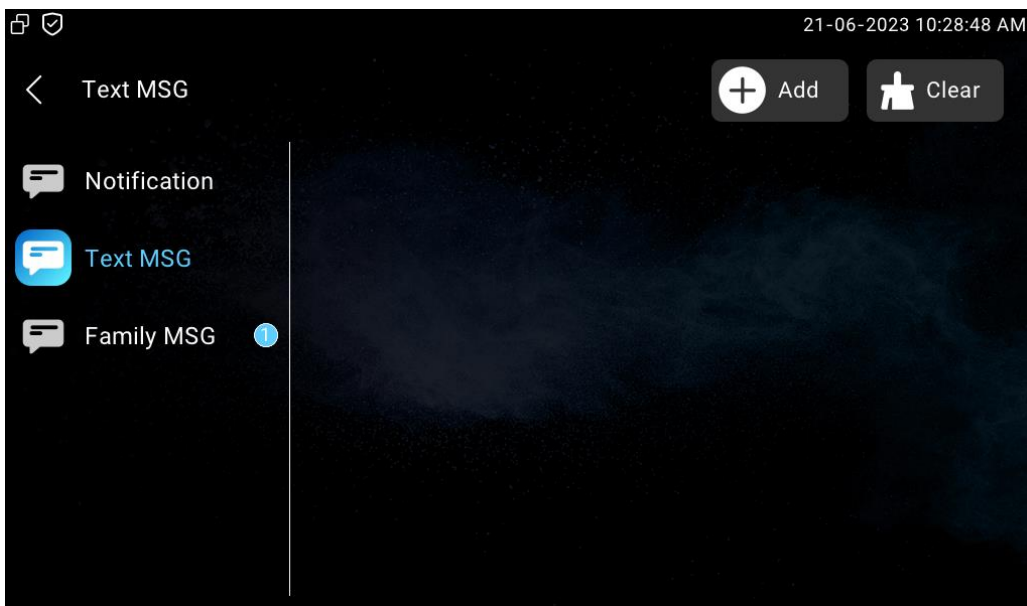
Zprávy zobrazené v Oznámení pocházejí od správců nemovitostí. Tato funkce je dostupná pouze při použití SDMC nebo Akuvox SmartPlus.

Chcete-li jej nakonfigurovat, přejděte na obrazovku **Zpráva > Oznámení**. Stisknutím **Vymazat** odstraníte požadované upozornění.



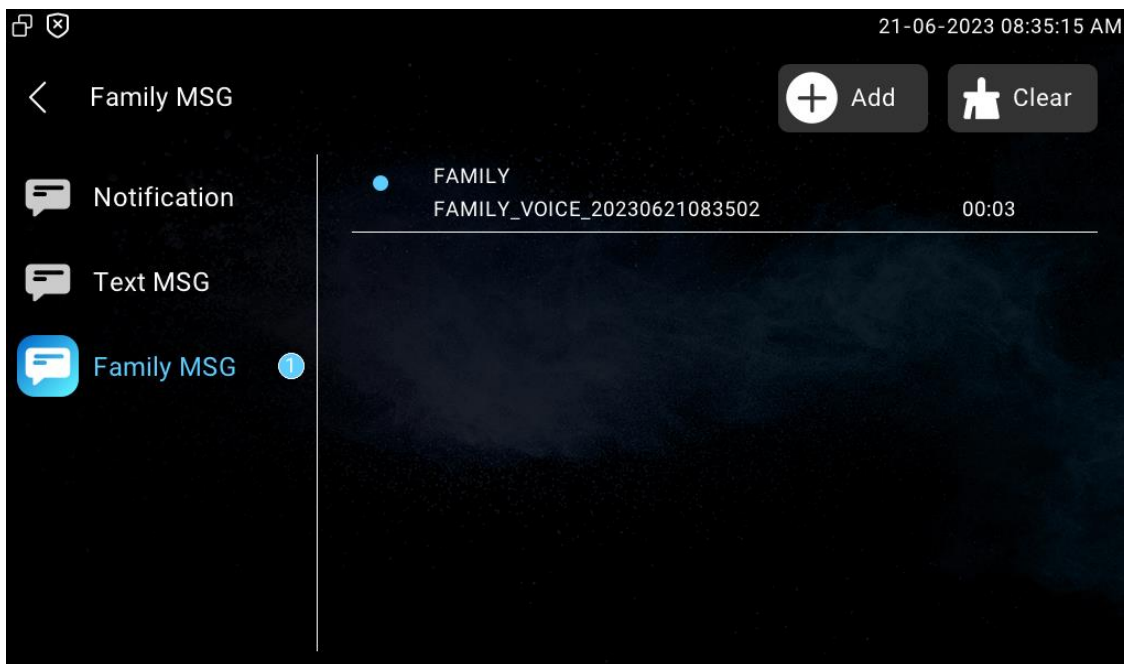
Správa textových zpráv

Chcete-li spravovat textové zprávy, přejděte na obrazovku **Zpráva > Textové MSG**. Stiskněte **Přidat** pro vytvoření nové zprávy a stiskněte **Smazat** pro odstranění požadované zprávy.



Správa hlasové zprávy

Můžete vytvářet, odstraňovat a zobrazovat zvukové zprávy členů rodiny zaznamenané na obrazovce zařízení Zpráva > Rodinná MSG. Stiskněte Přidat pro vytvoření nové zprávy a stiskněte Smazat pro odstranění požadované zprávy.

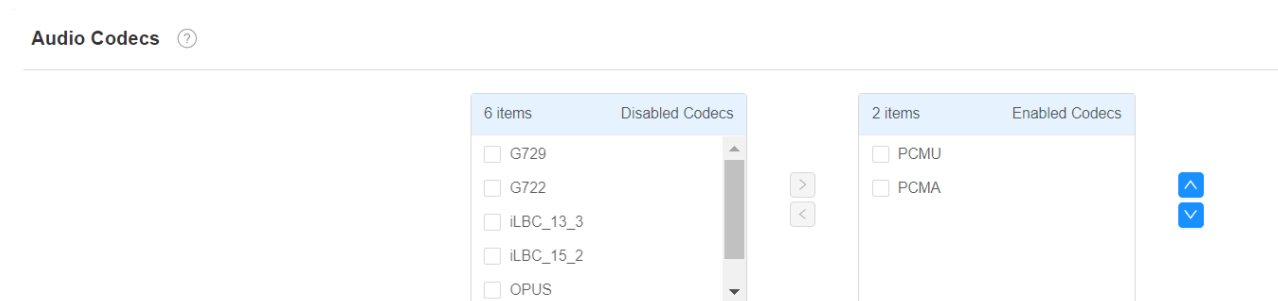


Konfigurace audio a video kodeků pro SIP

Konfigurace zvukového kodeku

Vnitřní monitor podporuje sedm typů kodeků (PCMU, PCMA, G729, and G722) pro kódování a dekódování zvukových dat během hovoru. Každý typ kodeku se liší kvalitou zvuku. Můžete si vybrat konkrétní kodek s různou šířkou pásma a vzorkovací frekvencí flexibilně podle aktuálního síťového prostředí.

Chcete-li provést konfiguraci na webovém rozhraní **Účet > Pokročilé > Zvukové kodeky**.



Podívejte se prosím na spotřebu šířky pásma a vzorkovací frekvenci pro typy kodeků níže:

Typ kodeku	Spotřeba šířky pásma	Vzorkovací frekvence
PCMA	64 kbit/s	8 kHz
PCMU	64 kbit/s	8 kHz
G729	8 kbit/s	8 kHz
G722	64 kbit/s	16 kHz

Konfigurace video kodeku

S562 podporuje kodek H264, který poskytuje lepší kvalitu videa při mnohem nižší přenosové rychlosti s různou kvalitou videa a užitečným zatížením.

Video Codec

Name	<input checked="" type="checkbox"/> H264
Resolution	VGA ▼
Bitrate	512 ▼
Payload	104 ▼

Nastavení parametrů:

- **Název:** zaškrtnutím vyberte formát video kodeku H264 pro video stream zařízení. H264 je ve výchozím nastavení video kodek.
- **Rozlišení:** rozlišení kódu pro kvalitu videa má pět možností: **QCIF, CIF, VGA, 4CIF a 720P**. Výchozí rozlišení kódu je VGA . Vyberte rozlišení podle síťového prostředí.
- **Bitrate:** přenosová rychlost video streamu se pohybuje od 128-2048. Čím vyšší je přenosová rychlost, tím více dat se přenesou každou sekundu. Výchozí bitová rychlost je 512.
- **Užitečné zatížení:** užitečné zatížení se pohybuje od 96 do 127.

Konfigurace kontroly vstupu

Nastavení relé

Nastavení místního relé

Místní relé je externí jednotka, která je fyzicky připojena k interkomu. Umožňuje systému interkomu spouštět akce, jako je odemýkání dveří, na základě vstupu uživatele nebo autorizace.

Chcete-li jej nastavit na webovém rozhraní **Zařízení > Relé > Nastavení relé**.

Relay Setting

Local Relay

DTMF

Relay Delay (Sec)

Relay Type

Nastavení parametrů:

- **DTMF:** DTMF kód pro spuštění místního relé.
- **Relay Delay:** Doba zpoždění po sepnutí relé.
- **Relay Type:** Typ reléové akce. Existují dva typy relé, zvonek a otevřené dveře.
 - **Zvonek:** když zavoláte, zazvoní zvonek.
 - **Otevřít dveře:** když stisknete ikonu odemknutí, dveře se otevřou.

Nastavení dálkového relé

Během hovoru můžete k otevření dveří použít odemykací ikonu, tuto funkci nakonfigurujte na webu **Zařízení > Relé > Nastavení relé**. Musíte nastavit stejný DTMF kód ve dveřním interkomu a vnitřním monitoru.

Remote Relay

DTMF

DTMF1Code

DTMF2Code

DTMF3Code

Nastavení parametrů:

- **DTMF kód:** DTMF kód pro relé

Nastavení webového relé

Web relay má vestavěný webový server a lze jej ovládat přes internet nebo místní síť. Interkom může používat webové relé buď k ovládnání lokálního relé, nebo vzdáleného relé kdekoli v síti.



Konfiguraci lze provést přes webové rozhraní **Device > Relay > Web Relay**. IP adresu, uživatelské jméno a heslo poskytuje výrobce webového relé.

Web Relay Setting

IP Address	<input type="text"/>
User Name	<input type="text"/>
Password	<input type="password" value="....."/>
Web Relay Action	<input type="text" value="1"/> ▼

Web Relay Action Setting

Action ID	Web Relay Action
1	<input type="text"/>
2	<input type="text"/>
3	<input type="text"/>

Nastavení parametrů:

- **Heslo:** hesla jsou ověřována pomocí HTTP a můžete je definovat pomocí HTTP get in Action.
- **IP/SIP:** informace o relay extension, což může být adresa IP nebo účet SIP zařízení interkomu, jako je vnitřní monitor, takže po odemknutí zařízení interkomu bude odeslán konkrétní příkaz. Toto nastavení je volitelné.
- **Web Relay Action:** Specifický příkaz pro akci webového relé poskytovaný výrobcem webu pro různé akce webového relé. Příklad formátu: **state.xml?relayState=2**.
- Pokud jste nezadali IP adresu, uživatelské jméno a heslo, musíte zadat celý HTTP příkaz v tomto formátu: **http://Username:Password@IP address/state.xml?relayState=2**.

Konfigurace odemykání dveří

Odemknutí dveří pomocí DTMF kódu

Dual-tone multi-frequency signaling (DTMF) je způsob odesílání signálů po telefonních linkách pomocí různých frekvencí v hlasovém pásmu. Uživatelé mohou použít funkci DTMF k odemknutí dveří pro návštěvníky během hovoru buď zadáním DTMF kódu na softwarové klávesnici, nebo klepnutím na záložku odemknutí s DTMF kódem na obrazovce.

Přejděte na **Účet > Upřesnit > DTMF**.

DTMF

Mode	<input type="text" value="RFC2833"/>
DTMF Code Transport Format	<input type="text" value="Disabled"/>
DTMF Payload	<input type="text" value="101"/> (96-127)

Nastavení parametrů:

- **Typ:** jsou tři možnosti, **RFC2833**, **Info** a **Info+RFC2833**.
- **Formát přenosu kódu DTMF:** jsou čtyři možnosti, **Zakázat**, **DTMF**, **DTMF-relé** a **telefonní událost**. Nakonfigurujte jej pouze v případě, že zařízení třetí strany, které přijímá kód DTMF, přijme formát přenosu **informací**. **Info** přenáší DTMF kód prostřednictvím signalizace, zatímco jiný přenosový formát to dělá prostřednictvím přenosu audio paketů RTP. Vyberte formát přenosu DTMF podle zařízení třetí strany.
- **Užitečná zátěž:** je určena pro identifikaci přenosu dat v rozsahu 96-127.

Poznámka

- Konkrétní nastavení DTMF kódu najdete v části **Nastavení reléového spínače**. Příslušná interkomová zařízení musí být konzistentní v typu DTMF, jinak nelze DTMF použít.


Odemknutí dveří pomocí příkazu HTTP

Interkom podporuje vzdálené odemykání dveří pomocí příkazu HTTP. Jednoduše povolte tuto funkci a zadejte HTTP příkaz (URL) pro zařízení.

Chcete-li tuto konfiguraci provést na webu **Zařízení > Relay > Open Relay přes HTTP** rozhraní.

Remote Relay By HTTP

+ Add
Import
Export

	Index	IP/SIP	URL	UserName	Edit
 No Data					

Delete Delete All Prev 1/1 Next Go To Page Go

Add Relay By HTTP ×

IP/SIP	<input style="width: 90%;" type="text"/>
URL	<input style="width: 90%;" type="text"/>
User Name	<input style="width: 90%;" type="text"/>
Password	<input style="width: 90%;" type="password" value="....."/>

Cancel Submit

Nastavení parametrů:

- **IP/SIP** : IP adresa nebo číslo SIP vrátneho.
- **URL** : příkaz HTTP. Viz:
http://deviceIP/fcgi/do?action=OpenDoor&UserName=username&Password=password&DoorNum=1
- **Uživatelské jméno** : přizpůsobení uživatelského jména pro ověřování.
- **Heslo** : přizpůsobení hesla pro ověřování.

Poznámka

- DoorNum v příkazu HTTP výše odkazuje na číslo relé #1 , které má být spuštěno.
- Zařízení s povoleným režimem vysokého zabezpečení podporují pouze nové formáty HTTP:
 - http://username:password@deviceIP/fcgi/OpenDoor?action=OpenDoor&DoorNum=1
 - http://deviceIP/fcgi/OpenDoor?action=OpenDoor&DoorNum=1

Bezpečnost

Monitor a obraz

Nastavení monitoru

Pomocí RTSP můžete přidat až čtyři video streamy. Pokud je povolena funkce Display in Call, video přidaného monitorovacího zařízení se zobrazí, když zavolá vnitřní monitor.

Přejděte na **Zařízení** > Rozhraní monitoru. Chcete-li přidat monitor, stiskněte **+ Přidat**.

Door phone

[+ Add](#) [Import](#) [Export](#)

Index	Device Number	Device Name	RTSP Address	Username	Display In Call	Edit
No Data						

[Delete](#) [Delete All](#)

Add Monitor

Device Number

Device Name

RTSP Address

User Name

Password

Display In Call

[Cancel](#) [Submit](#)

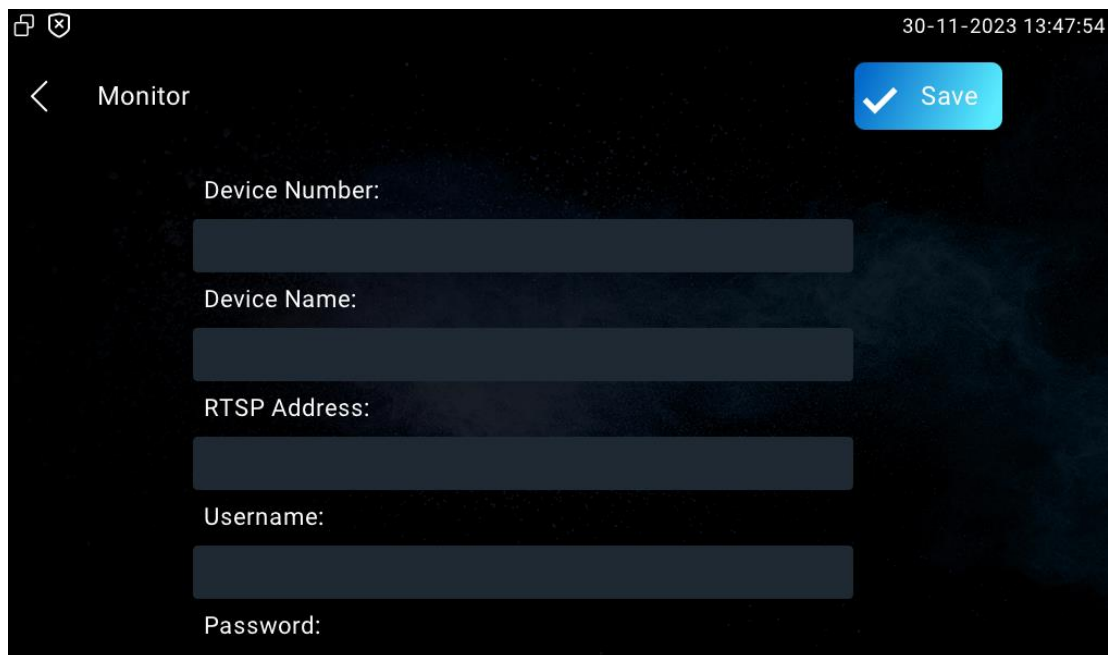
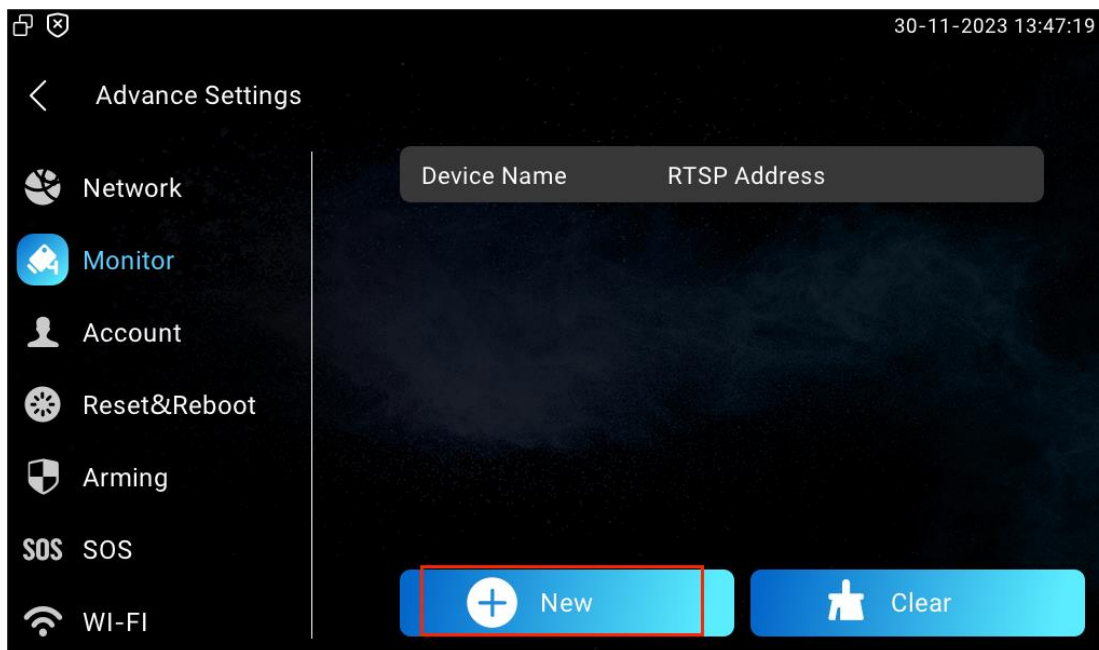
Nastavení parametrů:

- **Číslo zařízení:** SIP/IP číslo zařízení pro identifikaci.
- **Device Name:** název zařízení pro identifikaci.
- **RTSP Address:** adresa RTSP monitorovacího zařízení. Formát RSTP: **IP adresa zařízení/live/ch00_0**.
- **Uživatelské jméno:** uživatelské jméno monitorovacího zařízení pro ověření.
- **Heslo:** heslo monitorovacího zařízení pro ověření.
- **Display In Call:** povolí zobrazení monitorovacího videa během hovoru.

Poznámka

- Nastavení monitorovacího zařízení můžete importovat a exportovat prostřednictvím šablony ve formátu .xml.

Můžete jej také nastavit na obrazovce **Nastavení zařízení > Pokročilá nastavení > Monitor**.




Nastavení webové kamery

Funkci monitoru pro kamery třetích stran můžete nakonfigurovat v rozhraní **zařízení > Monitor > Webová kamera**.

Web Camera

[+ Add](#) [Import](#) [Export](#)

<input type="checkbox"/>	Index	Device Name	RTSP Address	Edit
 No Data				

[Delete](#) [Delete All](#)

[Prev](#) 1/1 [Next](#)

Go To Page [Go](#)

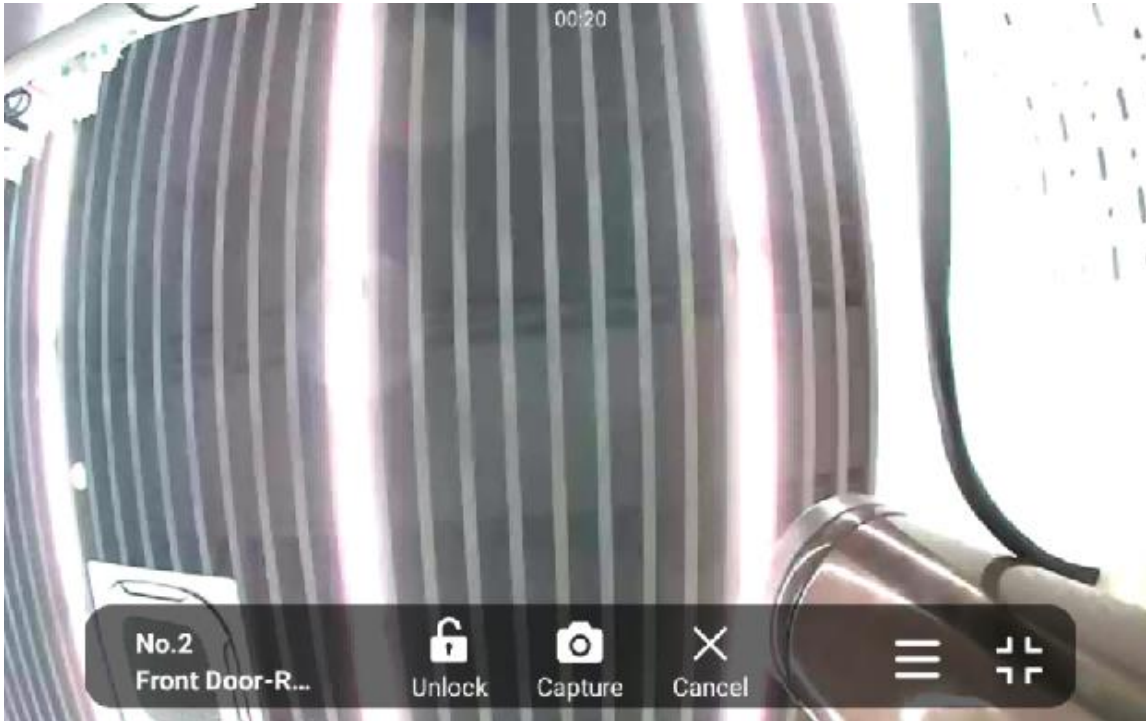
Nastavení parametrů:

- **Název zařízení:** název kamery třetí strany.
- **RTSP Address :** RTSP URL kamery třetí strany.

Ve stejném rozhraní můžete také dávkově importovat nebo exportovat seznam monitorů. Importovaný soubor podporuje pouze formát **.xml**.

Zachycení obrazu videa

Zařízení umožňuje uživatelům pořídit snímek obrazovky během videohovoru nebo při používání monitoru, pokud si všimnou něčeho neobvyklého. Chcete-li pořídit snímek obrazovky, jednoduše klepněte na tlačítko **Zachytit**.



RTSP autentizace

S autentizací RTSP mohou uživatelé monitorovat vnitřní monitor prostřednictvím audio streamu RTSP. Tuto funkci lze použít například k bezpečnému poslechu dítěte v dětském pokoji.

Chcete-li jej nastavit, přejděte do **Nastavení > Základní**.

RTSP Setting ?

RTSP Audio Enable	<input type="text" value="Disabled"/>	?
Authorization Type	<input type="text" value="Digest"/>	?
User Name	<input type="text" value="admin"/>	?
Password	<input type="password" value="....."/>	?

Nastavení parametrů:

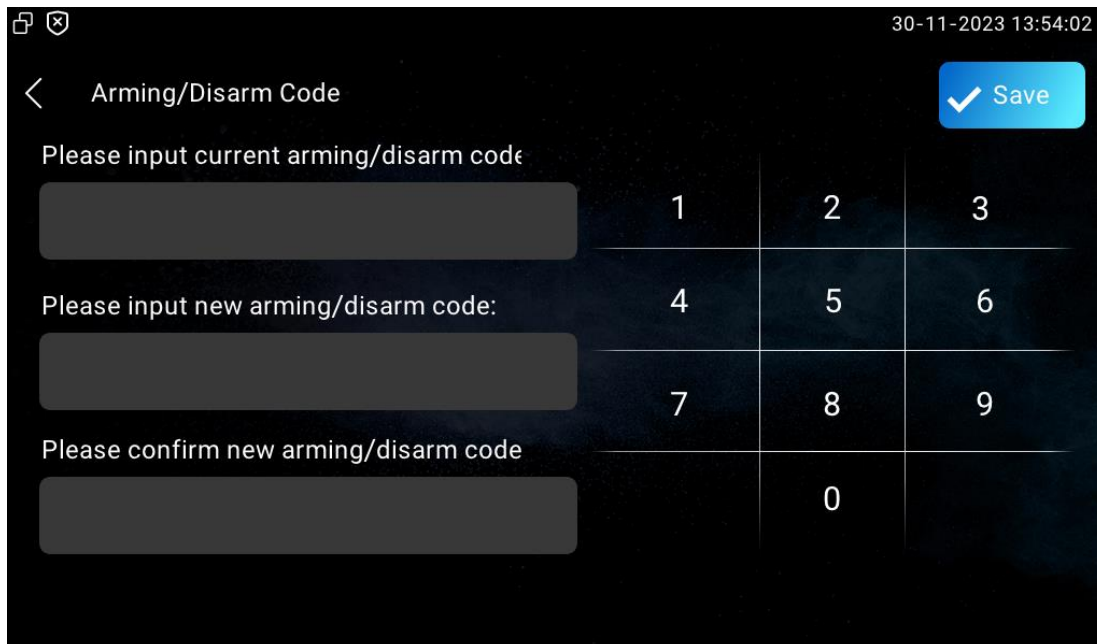
- **Typ autorizace:** jsou tři možnosti, **Základní**, **Přehled** a **Žádné**. **Žádné** povolí všechny typy oprávnění pro audio stream RTSP.
- **Uživatelské jméno:** uživatelské jméno pro ověření.
- **Heslo:** heslo pro ověření.

Konfigurace alarmu a střežení

Funkce Střežení je navržena tak, aby zlepšila zabezpečení domácnosti tím, že nabízí tři režimy s vlastním nastavením zóny pro připojená čidla. Při aktivaci zařízení spustí sirénu a upozorní konkrétní osoby, pokud senzor zaznamená něco neobvyklého.

Nakonfigurujte alarm a střežení na zařízení

Pro konfiguraci kódu aktivace a deaktivace střežení na obrazovce **Aktivace > Kód aktivace/deaktivace**. Změňte aktuální heslo a uložte jej.



30-11-2023 13:54:02

< Arming/Disarm Code Save

Please input current arming/disarm code

Please input new arming/disarm code:

Please confirm new arming/disarm code

1	2	3
4	5	6
7	8	9
	0	

Chcete-li zkontrolovat stav zóny na obrazovce **Aktivace > Stav zóny**.



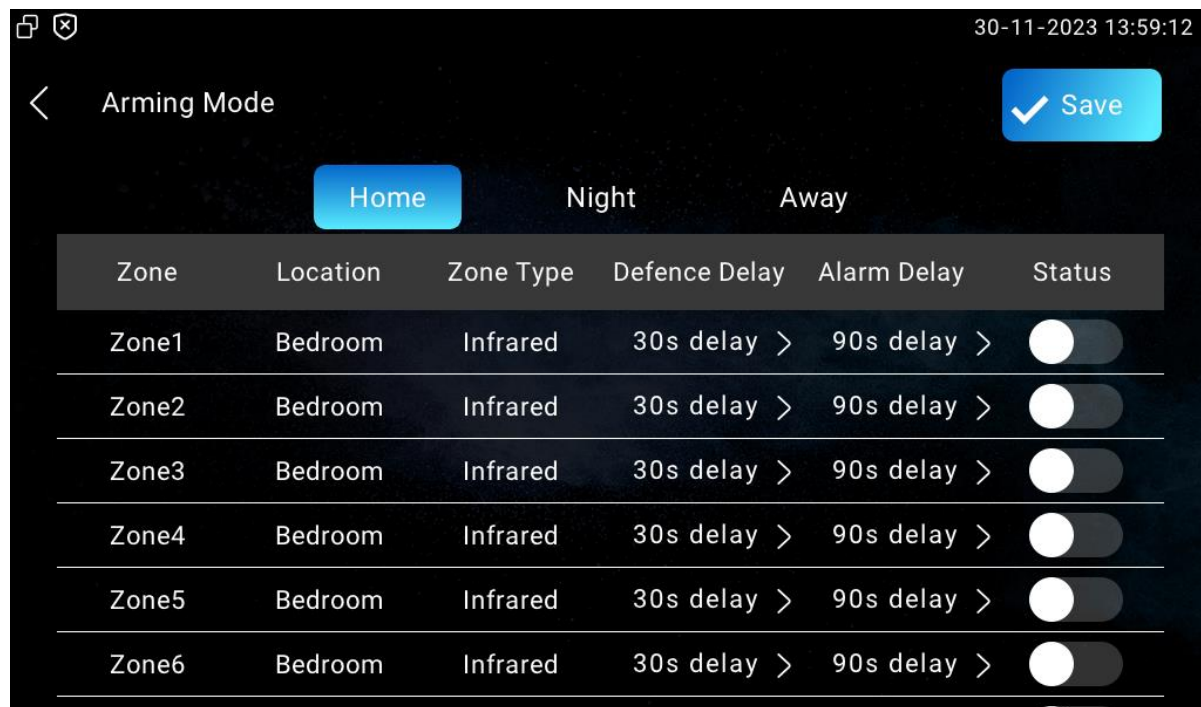
30-11-2023 13:54:48

< Zone Status

Zone	Location	Zone Type	Trigger	Status
Zone1	Bedroom	Infrared	NC	Disabled
Zone2	Bedroom	Infrared	NC	Disabled
Zone3	Bedroom	Infrared	NC	Disabled
Zone4	Bedroom	Infrared	NC	Disabled
Zone5	Bedroom	Infrared	NC	Disabled
Zone6	Bedroom	Infrared	NC	Disabled
Zone7	Bedroom	Infrared	NC	Disabled

Konfigurace alarmu podle polohy

Nakonfigurujte poplachový senzor na obrazovce **Zastřežení > Režim zastřežení** stejným způsobem jako ve webovém rozhraní.



Nastavení parametrů:

- **Umístění:** místo, kde je nainstalován senzor alarmu. Existuje deset typů umístění: **Ložnice, Brána, Dveře, Pokoj pro hosty, Předsíň, Okno, Balkon, Kuchyň, Pracovna a Koupelna.**
- **Typ zóny:** typy poplachových senzorů. Existuje pět typů senzorů: **Infračervený, magnet, Kouř, Plyn a Nouze.**
- **Zpoždění:** znamená to, že když uživatelé změní režim aktivace z jiných režimů, aktivace bude mít zpoždění 90 sekund.
- **Alarm Delay:** to znamená, že když je senzor spuštěn, bude mít 90 sekund zpoždění pro oznámení upozornění.
- **Stav:** pro zapnutí nebo vypnutí režimu zapnutí v odpovídající zóně

Konfigurace alarmu a aktivace střežení na webovém rozhraní

Nastavení senzoru poplachu založeného na poloze na webu zařízení **Zastřežení > Nastavení zóny > Rozhraní Nastavení zóny**.

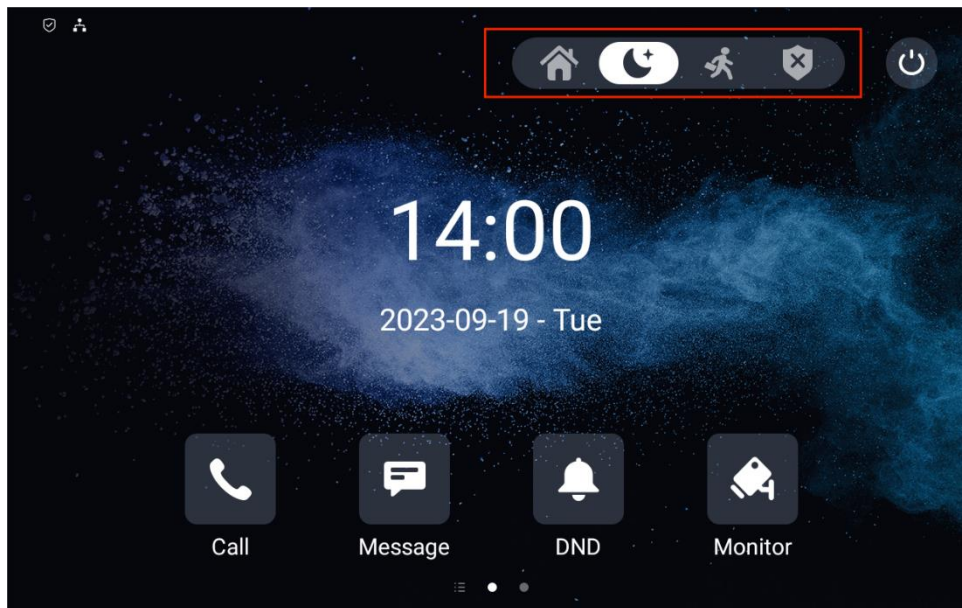
Zone Setting ⓘ

Zone	Location	Zone Type	Trigger Mode	Status
Zone1	Bedroom	Infrared	NC	Disabled
Zone2	Bedroom	Infrared	NC	Disabled
Zone3	Bedroom	Infrared	NC	Disabled

Nastavení parametrů:

- **Umístění:** místo, kde je nainstalován senzor alarmu. Existuje deset typů umístění: **Ložnice, Brána, Dveře, Pokoj pro hosty, Předsíň, Okno, Balkon, Kuchyň, Pracovna a Koupelna**.
- **Typ zóny:** typy poplachových senzorů. Existuje pět typů senzorů: **Infračervený, magnet, Kouř, Plyn a Nouze**.
- **Režim spouštění:** nastavte režim spouštění senzoru mezi **NC** a **NO** podle vaší potřeby.
- **Stav:** nastavení stavu senzoru alarmu mezi třemi možnostmi: **Povoleno, Zakázáno a 24 hodin**. Chcete-li poplach aktivovat, vyberte možnost Povoleno, ale po deaktivaci alarmu budete muset znovu **nastavit**. Vyberte **Disabled**, pokud chcete alarm deaktivovat, a vyberte **24H**, pokud chcete, aby senzor alarmu zůstal aktivní po dobu 24 hodin bez opětovného ručního nastavení alarmu po deaktivaci alarmu.

Pokud je některá ze zón povolena nebo nastavena na 24 hodin, na domovské obrazovce se pro rychlý přístup zobrazí ikony související s poplachem.



Nakonfigurujte text upozornění při alarmu

Jakmile je senzor poplachu nakonfigurován, můžete přistupovat k webovému rozhraní zařízení a přizpůsobit obsah upozornění zobrazený na obrazovce při spuštění poplachu.

Přejděte na **Zastřežení > Nastavení zóny > Nastavení zóny**.

Customized Alarm ⓘ

Customized Alarm Enabled ⓘ

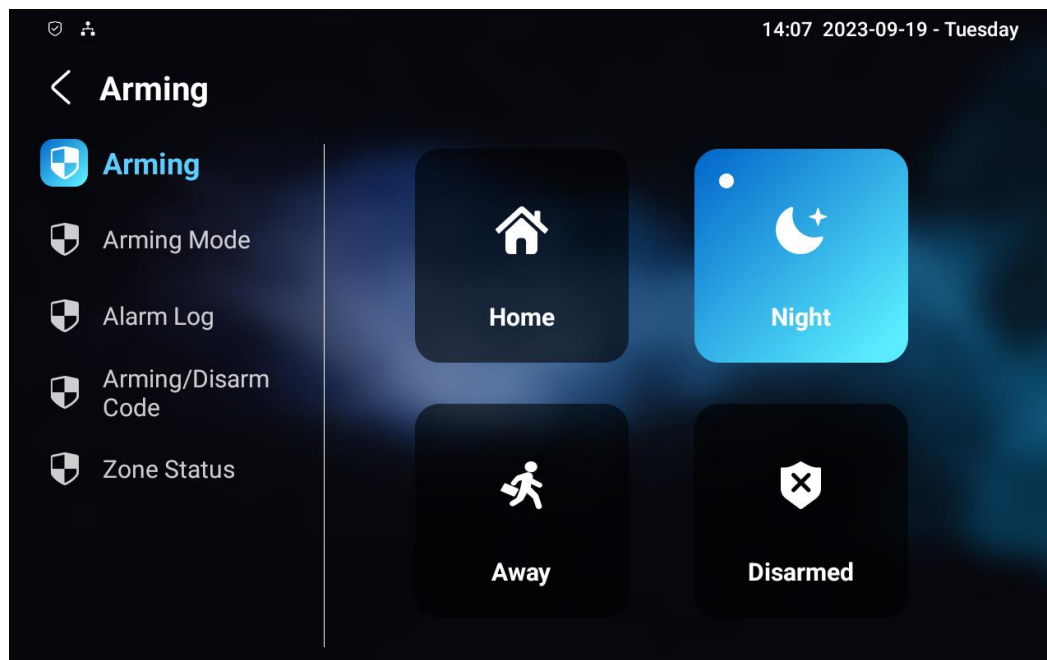
Zone	Alarm Content
Zone1	Alarm was Triggered
Zone2	Alarm was Triggered
Zone3	Alarm was Triggered
Zone4	Alarm was Triggered

Nastavení parametrů:

- **Kontext poplachu:** text poplachu se zobrazí na obrazovce zařízení při spuštění aktivace.

Vyberte režim Zastřežení

Uživatelé mohou nastavit systém do určitého režimu, například do režimu Pryč, když opustí domov. Chcete-li to provést, klepněte na ikonu požadovaného režimu. Pro deaktivaci systému klepněte na Disarmed.



Konfigurace akcí při alarmu

Když je alarmový senzor může spustit různé akce, jako jsou HTTP příkazy, zprávy SIP, volání a aktivace místního relé, pokud jsou nastaveny.

Pro výběr a nastavení akcí na webovém **rozhraní Aktivace > Akce poplachu**.

Nakonfigurujte akci alarmu pomocí příkazu HTTP

Chcete-li nastavit akci příkazu HTTP, můžete vybrat možnost Povoleno v poli Odeslat HTTP, abyste povolili akce pro čidlo alarmu nainstalované na různých místech. Poté zadejte HTTP příkaz poskytnutý výrobcem zařízení, na kterém má být akce provedena.

HTTP Command Setting

Zone	Http Command	Send Http
Zone1	http:// <input type="text"/>	Disabled <input type="button" value="v"/>
Zone2	http:// <input type="text"/>	Disabled <input type="button" value="v"/>
Zone3	http:// <input type="text"/>	Disabled <input type="button" value="v"/>
Zone4	http:// <input type="text"/>	Disabled <input type="button" value="v"/>
Zone5	http:// <input type="text"/>	Disabled <input type="button" value="v"/>
Zone6	http:// <input type="text"/>	Disabled <input type="button" value="v"/>
Zone7	http:// <input type="text"/>	Disabled <input type="button" value="v"/>
Zone8	http:// <input type="text"/>	Disabled <input type="button" value="v"/>

Nastavení parametrů:

- **Odeslat HTTP:** povolte, pokud chcete, aby byla akce implementována na určeném zařízení třetí strany.
- **Příkaz HTTP:** zadejte příkaz HTTP poskytnutý výrobcem zařízení třetí strany.

Nakonfigurujte akci alarmu prostřednictvím zprávy SIP

Zařízení může při spuštění alarmu odesílat zprávy určenému zařízení. Chcete-li to nastavit, zadejte číslo SIP nebo IP adresu spolu s obsahem zprávy.

Receiver Of SIP Message

Receiver

SIP Message Setting

Zone	SIP Message
Zone1	<input type="text"/>
Zone2	<input type="text"/>
Zone3	<input type="text"/>
Zone4	<input type="text"/>

Nastavení parametrů:

- **Call Number:** SIP číslo nebo IP číslo pro příjem hovorů, když je spuštěn alarm.
- **Make Call Enable:** povolte, aby hovor přešel na určené číslo SIP nebo IP, když se spustí alarm.

Nakonfigurujte akci poplachu prostřednictvím volání SIP

Chcete-li zařízení povolit volání při spuštění alarmu, zadejte číslo SIP nebo IP adresu volaného účastníka. Kromě toho můžete povolit, aby vnitřní monitor současně spustil sirénu.

Call Setting

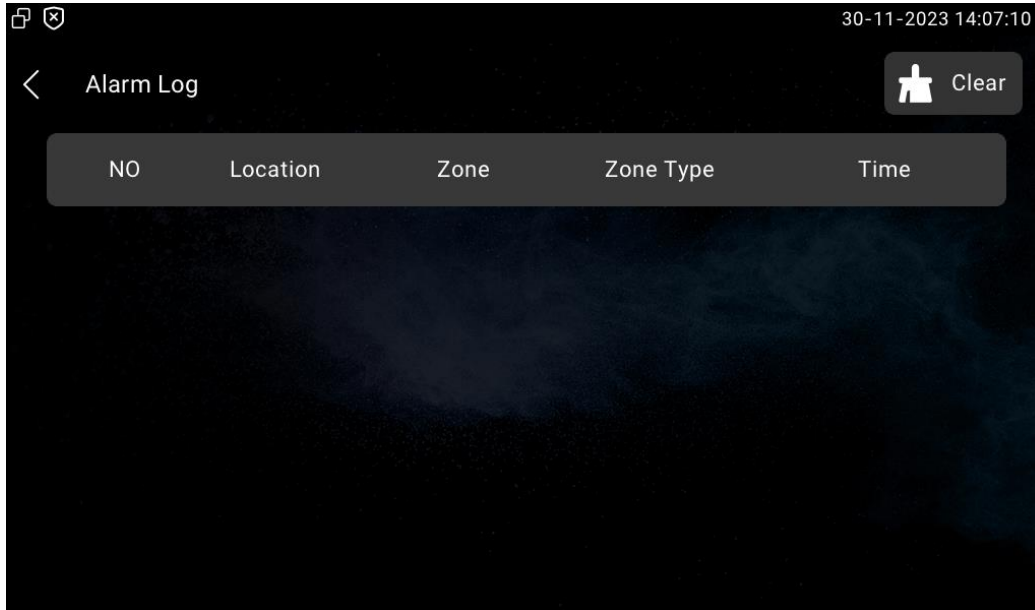
Call Number

Nastavení parametrů:

- **Call Number:** SIP číslo nebo IP adresa pro příjem hovorů při spuštění alarmu.

Logování alarmů

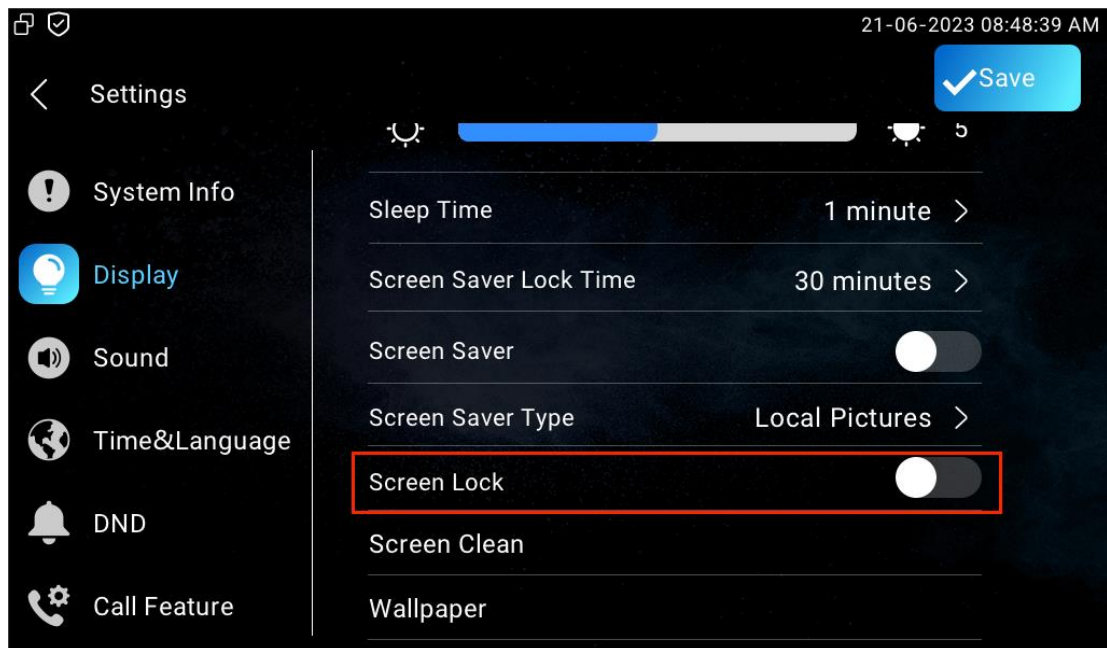
Kontrola záznamu poplachů na zařízení **Zastřežení > Alarm Log**.



Nastavení zamknutí obrazovky

Chcete-li zabránit neoprávněnému přístupu k zařízení, když se nepoužívá, povolte funkci **Screen Lock**. Tato funkce automaticky uzamkne zařízení po určité době nečinnosti a k odemknutí vyžaduje heslo.

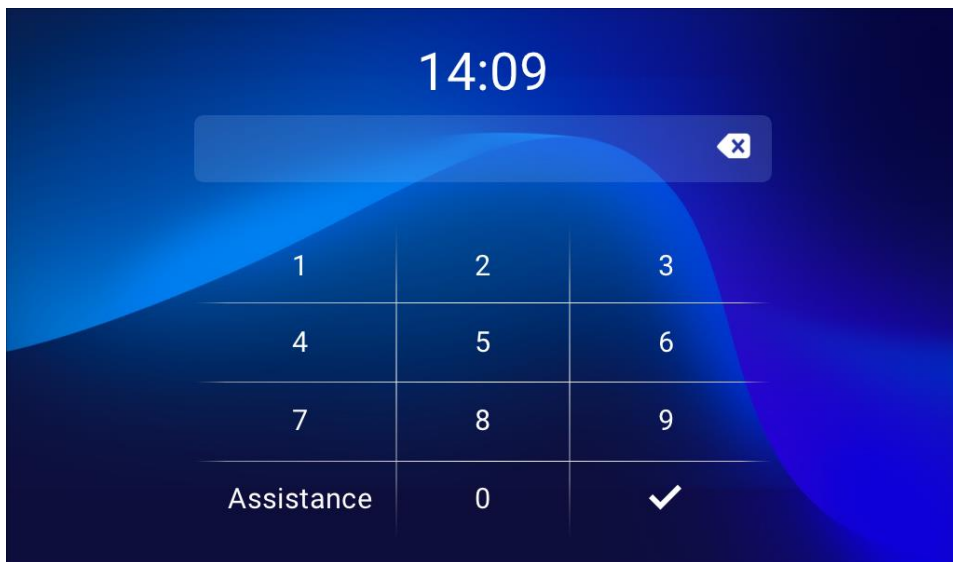
Funkci zámku obrazovky můžete aktivovat přímo v **Nastavení zařízení > Displeje**.



Odemknutí obrazovky pomocí PIN kódu

Pro odemknutí obrazovky musí uživatelé zadat přednastavený PIN kód.

Přejděte na **Nastavení > Pokročilá nastavení > Chráněný kód** a vyberte **Systemový kód** pro změnu hesla.



Poznámka

- Výchozí heslo je **123456**.

Šifrování hlasu

Funkce šifrování poskytuje tři způsoby šifrování pro ochranu hlasových signálů před odposlechem během hovoru.

Přejděte na **Účet > Upřesnit > Encryption**.

Encryption

Voice Encryption

Disabled

Nastavení parametrů:

- **Šifrování hlasu:** je-li vybrána **možnost Vypnuto**, hovor nebude šifrován. **SRTP (Povinné)** znamená, že všechny audio signály (technicky řečeno jde o RTP streamy) budou zašifrovány. **SRTP (volitelně)** šifruje hlas volajícího, pokud volající zároveň povolí SRTP, budou šifrovány i hlasové signály. **ZRTP (volitelný)** je protokol, který obě strany používají k vyjednávání klíče relace SRTP.

Automatické odhlášení z webového rozhraní

Můžete nastavit automatické načasování odhlášení z webového rozhraní, které vyžaduje opětovné přihlášení zadáním uživatelského jména a hesla.

Přejděte na **Zabezpečení > Základní** rozhraní.

Session Time Out

Session Time Out Value

8000

(60~14400Sec)

Nastavení výstupního výkonu

Vnitřní monitor může sloužit jako napájení vrátného Akuvox s 12V napájením např. E10. Můžete povolit výstup napájení a poté připojit vrátný k portu RJ45 na vnitřním monitoru. Také můžete připojit E10 k portu 12_out pro napájení.

Chcete-li jej povolit, přejděte do **Nastavení > Základní > Nastavení výkonu**.

Power Output Setting

Power Output Enable

Disabled

Režim vysokého zabezpečení

Režim vysokého zabezpečení je navržen pro zvýšení zabezpečení. Využívá šifrování napříč různými aspekty, včetně komunikačního procesu, příkazů k otevření dveří, metod ukládání hesel a dalších.

Chcete-li tuto funkci nakonfigurovat na webovém rozhraní **Zabezpečení > Základní > Režim vysokého zabezpečení**.

High Security Mode

Enabled



Důležité poznámky

1. Když upgradujete zařízení z verze bez režimu režim vysokého zabezpečení je ve výchozím nastavení vypnutý. Pokud však resetujete zařízení do továrního nastavení, režim je ve výchozím nastavení zapnutý.
2. Tento režim činí nástroje staré verze nekompatibilními. Chcete-li je používat, musíte je upgradovat na následující verze nebo vyšší:
PC Manager: 1.2.0.0
IP skener: 2.2.0.0
Nástroj pro upgrade: 4.1.0.0
SDMC: 6.0.0.34
3. Podporovaný formát HTTP se liší v závislosti na tom, zda je povolen nebo zakázán režim vysokého zabezpečení. Pokud je režim zapnutý, zařízení přijímá pro otevírání dveří pouze nové formáty HTTP níže.
<http://username:password@deviceIP/fcgi/OpenDoor?action=OpenDoor&DoorNum=1>
<http://deviceIP/fcgi/OpenDoor?action=OpenDoor&DoorNum=1>

Pokud je režim vypnutý, zařízení může používat oba nové formáty výše a starý formát níže:
<http://deviceIP/fcgi/do?action=OpenDoor&UserName=username&Password=password&DoorNum=1>
4. Není povoleno importovat/exportovat konfigurační soubory v tgz. formát mezi zařízení s režimem vysokého zabezpečení a jiným bez něj.

Pro pomoc prosím kontaktujte technickou podporu Akuvox.

Ovládání výtahu

Můžete přivolat výtah pomocí funkce ovládání výtahu.

Konfigurace ovládání výtahu

Povolení a nastavení stavu zobrazení ikona Lift na webovém rozhraní zařízení **Zařízení > Výtah > Ovládání výtahu.**

Lift Control 

Name	Status	Icon	Label	Http Command
Lift1	Disabled ▼	Up ▼		http:// ▼
Lift2	Disabled ▼	Up ▼		http:// ▼

Nastavení parametrů:

- **Status:** aktivace nebo deaktivace tlačítka výtahu.
- **Ikona:** ikona tlačítka výtahu.
- **Label:** název tlačítka.
- **Příkaz HTTP:** vyberte http:// nebo https:// jako hlavičku příkazu http a zadejte příkaz HTTP.

Konfigurace Lift Control Prompt

Když ovladač výtahu přijme HTTP příkaz, poskytnete zpětnou vazbu o aktuálním stavu.

Chcete-li tuto konfiguraci provést na webovém rozhraní **Zařízení > Výtah > Rady** . Klepnutím na ikonu **Upravit** upravte text.

Hints ⓘ

[+ Add](#) [Import](#) [Export ▼](#)

<input type="checkbox"/>	Index	HTTP Status Code	Lift	Hints	Edit
<input type="checkbox"/>	1	200	Lift1	Lift is coming to your floor	✎
<input type="checkbox"/>	2	200	Lift2	Lift has been sent to Ground Floor	✎

[Delete](#) [Delete All](#) [Prev](#) 1/1 [Next](#) [Go](#)

Pokud je potřeba přidat velké množství textu, můžete klepnutím na **Export** exportovat šablonu a importovat soubor po úpravách.

Hints ⓘ

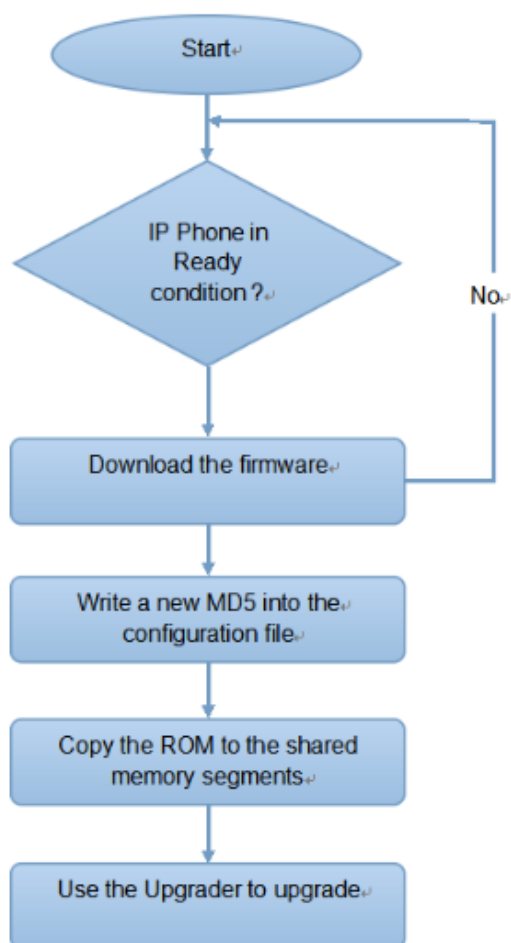
[+ Add](#) [Import](#) [Export ▼](#)

Auto-provisioning prostřednictvím konfiguračního souboru

Princip provisioningu

Auto provisioning je funkce používaná ke konfiguraci nebo upgradu zařízení v dávce prostřednictvím serverů třetích stran. DHCP, PNP, TFTP, FTP a HTTPS jsou protokoly používané interkomovými zařízeními Akuvox pro přístup k URL adresy serveru třetí strany, který uchovává konfigurační soubory a firmware, které budou následně použity k aktualizaci firmwaru a nastaví odpovídající parametry na interkomu.

Podívejte se na vývojový diagram níže:



Úvod do konfiguračních souborů pro Auto-Provisioning

Konfigurační soubory mají dva formáty pro automatické zajišťování. Jedním jsou obecné konfigurační soubory používané pro obecné zajišťování a další je zajišťování konfigurace založené na MAC.

Rozdíl mezi těmito dvěma typy konfiguračních souborů je uveden níže:

- **Poskytování obecné konfigurace:** obecný soubor je uložen na serveru, ze kterého si všechna související zařízení budou moci stáhnout stejný konfigurační soubor pro aktualizaci parametrů na zařízeních. Například cfg.
- **Poskytování konfigurace založené na MAC:** Konfigurační soubory založené na MAC se používají pro automatické zajišťování na konkrétním zařízení, které se odlišuje jedinečným číslem MAC. Konfigurační soubory pojmenované pomocí čísla MAC zařízení budou automaticky porovnány s číslem MAC zařízení před stažením pro zřízení na konkrétním zařízení.

Poznámka

- Pokud má server tyto dva typy konfiguračních souborů, pak zařízení IP nejprve přistoupí k obecným konfiguračním souborům, než přistoupí ke konfiguračním souborům založeným na MAC.

Plánování Auto-Provisioningu

Akuvox vám poskytuje různé metody Auto-Provisioningu, které umožňují vnitřnímu monitoru provádět Provisioning v konkrétním čase podle vašeho plánu.

Chcete-li nastavit plán na webu zařízení **Upgrade > Advanced > Automatic Autop**.

Automatic Autop ?

Mode	<input type="text" value="Power On"/>	?
Schedule	<input type="text" value="Sunday"/>	?
	<input type="text" value="22"/>	(0-23Hour)
	<input type="text" value="0"/>	(0-59Min)
Export Autop Template	<input type="button" value="Export"/>	?
Clear MD5	<input type="button" value="Clear"/>	?

Nastavení parametrů:

- **URL:** Adresa serveru TFTP, HTTP, HTTPS nebo FTP pro zřizování.
- **Uživatelské jméno:** nastavte uživatelské jméno, pokud server potřebuje uživatelské jméno pro přístup.
- **Heslo:** nastavte heslo, pokud server potřebuje pro přístup heslo.
- **Společný klíč AES:** používá se pro interkom k dešifrování obecných konfiguračních souborů Autop.
- **AES Key (MAC):** používá se pro interkom k dešifrování konfiguračního souboru Autop založeného na MAC.

Konfigurace Static Provisioning

Pro stažení firmwaru nebo konfiguračního souboru můžete ručně nastavit konkrétní URL serveru. Pokud je nastaven plán automatického provisioningu, zařízení provede automaticky provisioning v určitou dobu podle plánu, který jste nastavili. Kromě toho protokoly TFTP, FTP, HTTP a HTTPS lze použít pro aktualizaci firmwaru a konfigurace zařízení.

Chcete-li stáhnout šablonu v části **Upgrade > Advanced > Automatic Autop** a nastavit server Autop v části **Upgrade > Advanced > Manual Autop**.

Automatic Autop ?

Mode	Power On ?
Schedule	Sunday ?
	22 (0-23Hour)
	0 (0-59Min)
Export Autop Template	Export ?
Clear MD5	Clear ?

Manual Autop ?

URL	<input type="text"/> ?
Username	<input type="text"/> ?
Password	<input type="password"/> ?
Common AES Key	<input type="password"/> ?
AES Key(MAC)	<input type="password"/> ?
	AutoP Immediately

Nastavení parametrů:

- **URL:** Adresa serveru TFTP, HTTP, HTTPS nebo FTP pro provisioning.
- **Uživatelské jméno:** nastavte uživatelské jméno, pokud server potřebuje uživatelské jméno pro přístup.
- **Heslo:** nastavte heslo, pokud server potřebuje heslo pro přístup.
- **Společný klíč AES:** používá se pro interkom k dešifrování obecného konfiguračního souboru Autop.
- **AES Key (MAC):** používá se pro interkom k dešifrování konfiguračního souboru Autop založeného na MAC.

Poznámka

- AES jako jeden typ šifrování by měl být nakonfigurován pouze v případě, že je konfigurační soubor šifrován pomocí AES.
- Formát adresy serveru:
 - TFTP: tftp://192.168.0.19/
 - FTP: ftp://192.168.0.19/(umožňuje anonymní přihlášení)
ftp://username:password@192.168.0.19/(vyžaduje uživatelské jméno a heslo)
 - HTTP: http://192.168.0.19/(použijte výchozí port 80)
http://192.168.0.19:8080/(použijte jiné porty, například 8080)
 - HTTPS: https://192.168.0.19/ (použijte výchozí port 443)

Akuvox neposkytuje uživatelsky specifikovaný server. Připravte si vlastní TFTP/FTP/HTTP/HTTPS server.

Konfigurace PNP

Plug and Play (PNP) je kombinací hardwarové a softwarové podpory, která umožňuje počítačovému systému rozpoznat a přizpůsobit se změnám hardwarové konfigurace s malým nebo žádným zásahem uživatele..

Chcete-li to povolit na webu **Upgrade > Advanced > PNP Option**.

PNP Option

PNP Config Enabled



Logy hovorů

Pokud chcete zkontrolovat hovory včetně odchozích hovorů, přijatých hovorů a zmeškaných hovorů v určitém časovém období, můžete zkontrolovat a prohledat záznamy hovorů na webovém rozhraní zařízení a exportovat je.


Přejděte do rozhraní **Kontakty > Call Logs**.

Call Log

Capture Enable

Capture Delay (Sec)

Call History [Export](#) [Hang Up](#)

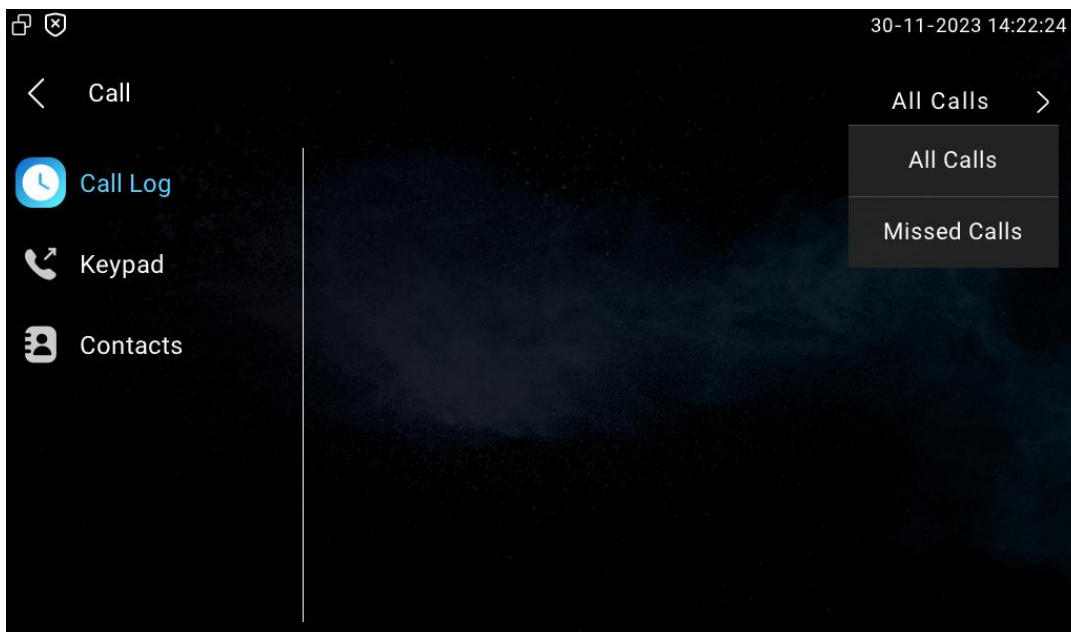
Index	Type	Date	Time	Local Identity	Name	Number
 No Data						

[Delete](#) [Delete All](#) [Prev](#) 1/1 [Next](#) [Go To Page](#) [Go](#)

Nastavení parametrů:

- **Capture Delay:** čas zahájení pořízení snímku, když zařízení přejde do náhledu videa.
- **Horní limit:** maximální kapacita úložiště pro snímky. Když kapacita dosáhne svého limitu, předchozí snímky budou přepsány.
- **Historie hovorů:** pět typů historie hovorů, Všechny, Volané, Přijaté, Zmeškané a Přesměrované.
- **Místní identita:** zobrazuje SIP účet nebo IP číslo zařízení, které přijímá přichozí hovory.

Chcete-li zkontrolovat logy hovorů v zařízení, klepněte na **Hovor > Call Logs**.



Aktualizace firmwaru

Zařízení Akuvox lze upgradovat na webovém rozhraní zařízení.

Přejděte na **Upgrade > Basic**.

Basic

Firmware Version	562.30.10.115
Hardware Version	562.0.2.0.1.0.0.0
Upgrade	↻ Import
Reset To Factory Setting	↻ Reset
Reset Config To Factory Setting	↻ Reset
Reboot	🔌 Reboot

Poznámka

- Soubory firmware musí mít příponu **.rom**.

Záloha

Šifrované konfigurační soubory můžete importovat nebo exportovat do místního počítače.

V případě potřeby přejděte na **Upgrade > Advanced > Others**.

Others ?

Config File

[↻ Import](#)

[📄 Export](#)

(Encrypted) ?

Debug

Systemový Debug Log

Pokud chcete exportovat logy na lokální PC nebo na vzdálený server, můžete funkci nastavit na webovém rozhraní **Upgrade > Diagnosis > System Log**.

System Log ?

LogLevel	<input type="text" value="3"/>	?
Export Log	<input type="button" value="Export"/>	?
Remote System Log Enabled	<input type="checkbox"/>	?
Remote System Server	<input type="text"/>	?

Nastavení parametrů:

- **Log Level:** Úroveň logu se pohybuje od 1 do 7 úrovní. Technický personál Akuvox vás poučí o konkrétní úrovni protokolu, kterou je třeba zadat pro účely ladění. Výchozí úroveň protokolu je **3**. Čím vyšší je úroveň, tím je protokol úplnější.
- **Exportovat protokol:** kliknutím na **Export** exportujete dočasný soubor debug protokolu do místního počítače.
- **Server vzdáleného systému:** adresa vzdáleného serveru pro příjem systémového logu pro technickou podporou Akuvox.

PCAP pro Debugging

PCAP se používá k zachycení datového balíčku vstupujícího do a ze zařízení pro účely ladění a odstraňování problémů.

PCAP můžete před použitím správně nastavit na webu zařízení **Upgrade > Diagnosis > PCAP interface**.

PCAP ?

PCAP Specific Port	<input type="text"/>	(1-65535) ?
PCAP	<input type="button" value="Start"/> <input type="button" value="Stop"/> <input type="button" value="Export"/> ?	
PCAP Auto Refresh	<input type="checkbox"/>	?

Nastavení parametrů:

- **PCAP Specific Port:** vyberte konkrétní porty od 1-65535, aby bylo možné zachytit pouze datový paket z konkrétního portu. Ve výchozím nastavení můžete pole nechat prázdné.
- **PCAP:** klepněte na **Start** a na **Stop** pro zachycení určitého rozsahu datových paketů před klepnutím na **Export** pro export datových paketů do místního počítače.
- **PCAP Auto Refresh:** pokud je povoleno, PCAP bude pokračovat v zachycování datových paketů i poté, co datové pakety dosáhnou maximální kapacity 50 milionů. Pokud je zakázáno, PCAP zastaví zachytávání datových paketů, když datové pakety dosáhnou maximální kapacity pro zachytávání 1 MB.

User Agent

User agent se používá pro účely identifikace analýzy datových paketů SIP.

Tuto konfiguraci provedete na **Account > Advanced**.

User Agent ?

User Agent	<input type="text"/>	?
------------	----------------------	----------------


Snímky obrazovky

Můžete si pořídit snímek obrazovky konkrétního zařízení, který vám pomůže s řešením problémů.

Chcete-li pořídit snímky obrazovky, přejděte na **Upgrade > Diagnostika > Screenshots** a poté klikněte na **Screenshots**.

Screenshots 

Export Screenshots

 Screenshots



Integrace zařízení s třetí stranou

Nastavení chytrého bydlení

Domovní senzor můžete ovládat pomocí HTTP příkazu.

Chcete-li jej nakonfigurovat na webovém rozhraní **Zařízení > Smart Living**.

Smart Living

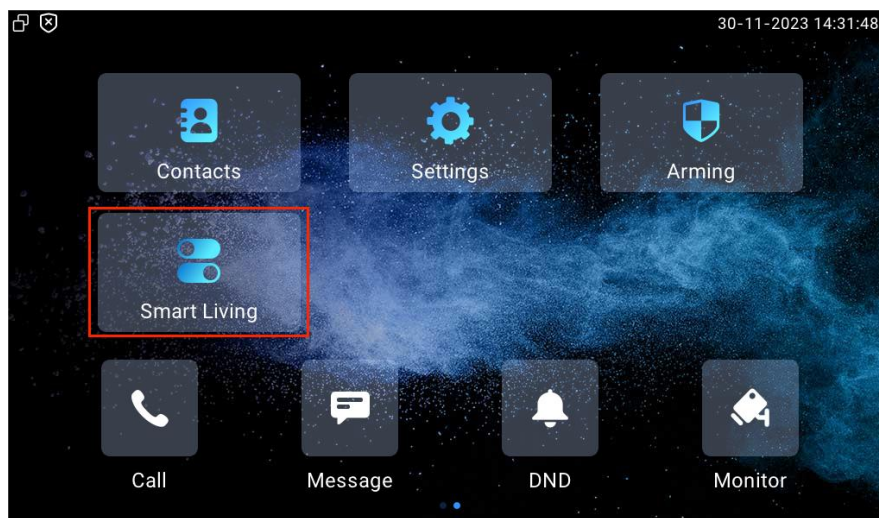
Name	Status	Icon	Label	Http Command
Button1	Disabled	Scene	Button1	http://
Button2	Disabled	Scene	Button2	http://
Button3	Disabled	Scene	Button3	http://
Button4	Disabled	Scene	Button4	http://
Button5	Disabled	Scene	Button5	http://
Button6	Disabled	Scene	Button6	http://
Button7	Disabled	Scene	Button7	http://
Button8	Disabled	Scene	Button8	http://

Nastavení parametrů:

- **Stav:** povolte nebo zakažte toto tlačítko. Pokud je zakázáno, tlačítko se na domovské stránce ovládání nezobrazí.
- **Ikona:** pokud je vybrána možnost **Scéna**, ikona se zobrazí jako ikona scény. Pokud je vybrána **možnost Světlo**, ikona je ikona světla.
- **Štítek:** přizpůsobení zobrazovaného názvu tlačítka.
- **Příkaz HTTP:** Příkaz HTTP pro spuštění senzoru.

Poznámka

- Konfigurace tlačítka Smart Living ve webovém rozhraní **Zařízení > Nastavení zobrazení** .



Integrace s Control 4

Než budete moci integrovat zařízení s domácím centrem Control 4, musíte povolit režim Control 4. Chcete-li jej povolit, přejděte do nabídky **Sítě > Upřesnit > Nastavení připojení**.

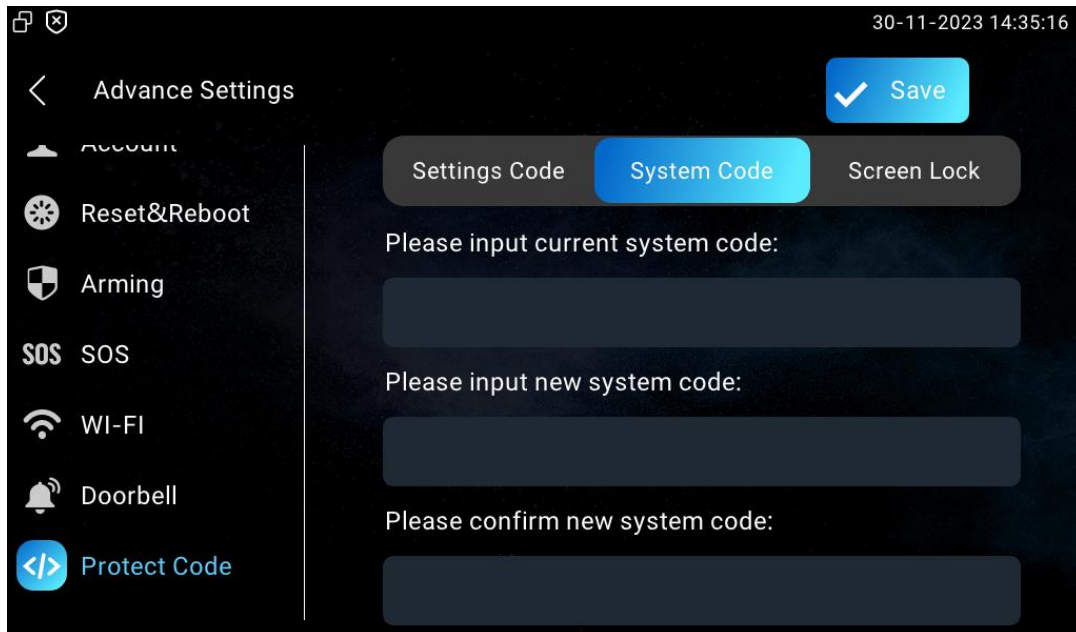
Connect Setting

Connect Mode	SDMC
Discovery Mode	<input type="checkbox"/>
Control4 Mode	<input checked="" type="checkbox"/>
Device Node	<input type="text" value="1"/> <input type="text" value="1"/> <input type="text" value="1"/> <input type="text" value="1"/> <input type="text" value="1"/>
Device Extension	<input type="text" value="1"/>
Device Location	<input type="text" value="Indoor Monitor"/>

Úprava hesla

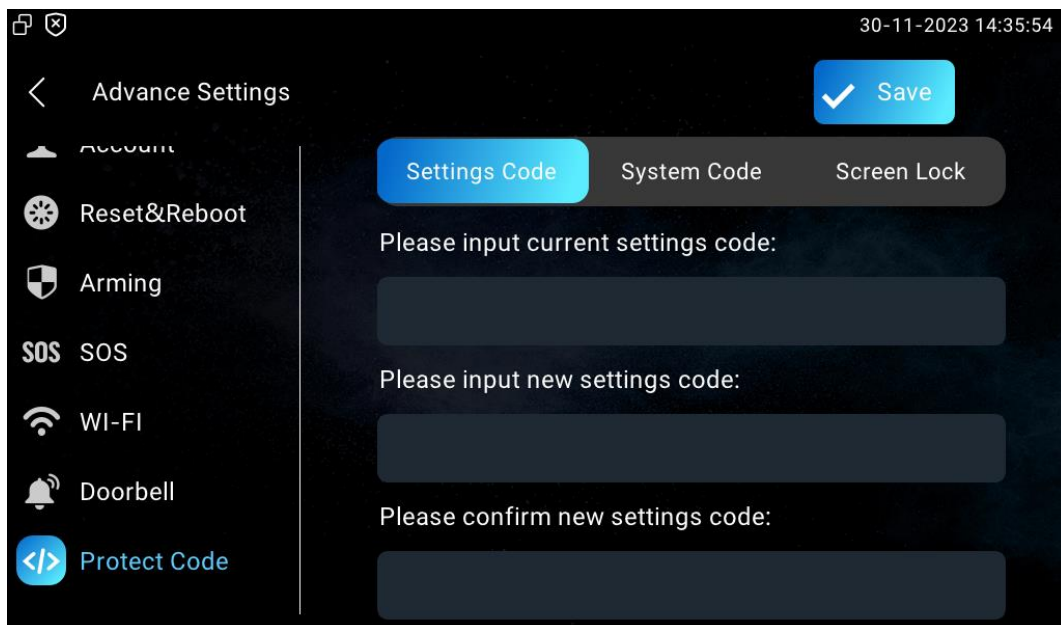
Upravit heslo základního nastavení zařízení

Chcete-li provést konfiguraci na obrazovce **Nastavení zařízení > Pokročilá nastavení > Chráněný kód**, vyberte **Systémový kód** pro změnu nového hesla. Výchozí heslo je **123456**.



Upravit heslo pro pokročilé nastavení zařízení


Toto heslo se používá pro zadávání pokročilých nastavení zařízení, včetně nastavení hesla, čísel účtů, čísel SOS, nastavení sítě atd. Výchozí heslo je **123456**. Přejděte na **Nastavení > Pokročilá nastavení > Protected Code** a zvolte **Settings Code**.



Upravit heslo webového rozhraní zařízení



Chcete-li změnit heslo webového rozhraní, můžete to provést na webovém rozhraní zařízení. Vyberte **Admin** pro účet správce a **Uživatel** pro uživatelský účet. Chcete-li změnit heslo, klikněte na **Změnit heslo**.

Přejděte na **Zabezpečení > Základní > Upravit webové heslo**.

Web Password Modify 

Username

admin

 Change Password 

Change Password

The password must be at least eight characters long and contains at least one uppercase letter, one lowercase letter, and one digit.

Username

admin

Old Password

New Password

Confirm Password

Cancel

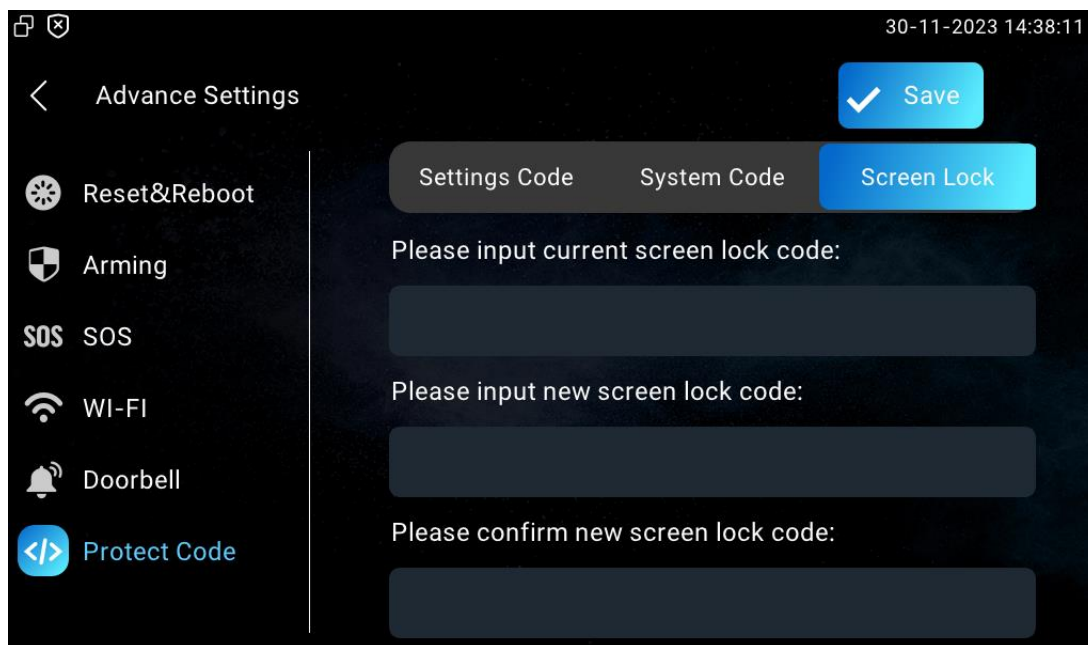
Change

Poznámka

- Existují dva účty, jeden je **admin**, jeho heslo je **admin**, druhý je **user** a jeho heslo je **user**.

Upravit heslo zámku obrazovky

Přejděte na **Nastavení > Pokročilá nastavení > Obrazovka chráněného kódu** a zvolte **Zámek obrazovky**.

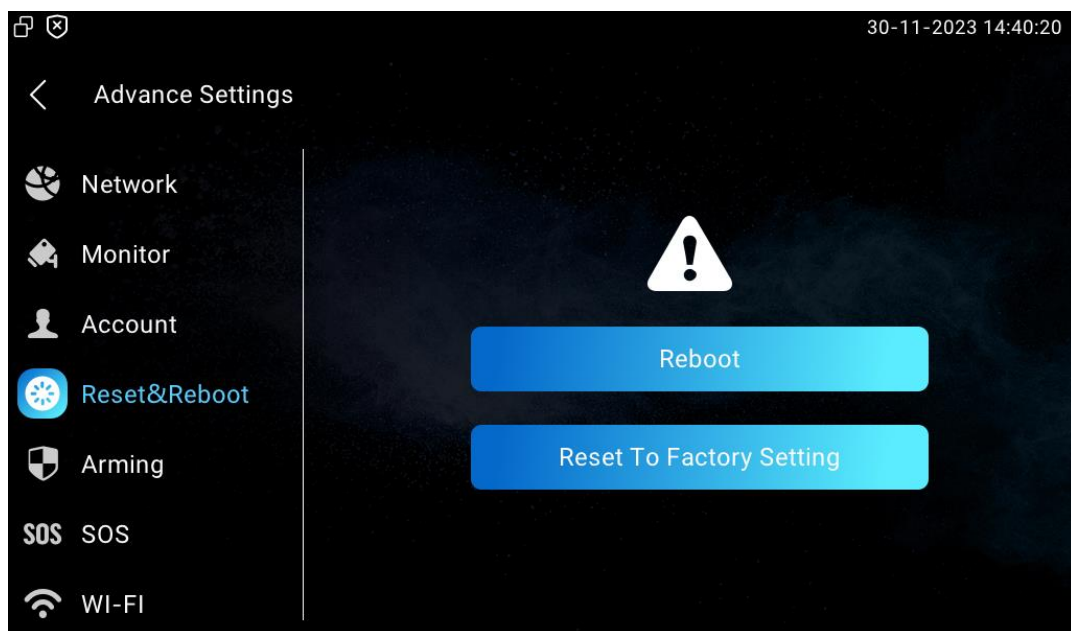


Restart a reset systému

Restart zařízení

Pokud chcete restartovat zařízení, můžete to provést přímo na displeji v nastavení zařízení nebo na webovém rozhraní zařízení.

Restartování systému na obrazovce **Nastavení > Pokročilá nastavení > Resetovat a restartovat**.



Restart na webovém rozhraní

Pokud chcete restartovat systém zařízení, můžete jej ovládat také na webovém rozhraní zařízení. Navíc můžete nastavit plán restartování zařízení.

Ovládejte jej na webu zařízení **Upgrade > Základní**.

Basic ?

Firmware Version	567.30.10.2	?
Hardware Version	1.0	?
Upgrade	Import	?
Factory Default	Reset	?
Reset Config	Reset	?
Reboot	Reboot	?

Chcete-li nastavit plán automatického restartování zařízení na webovém rozhraní **Upgrade > Advanced > Reboot Schedule**.

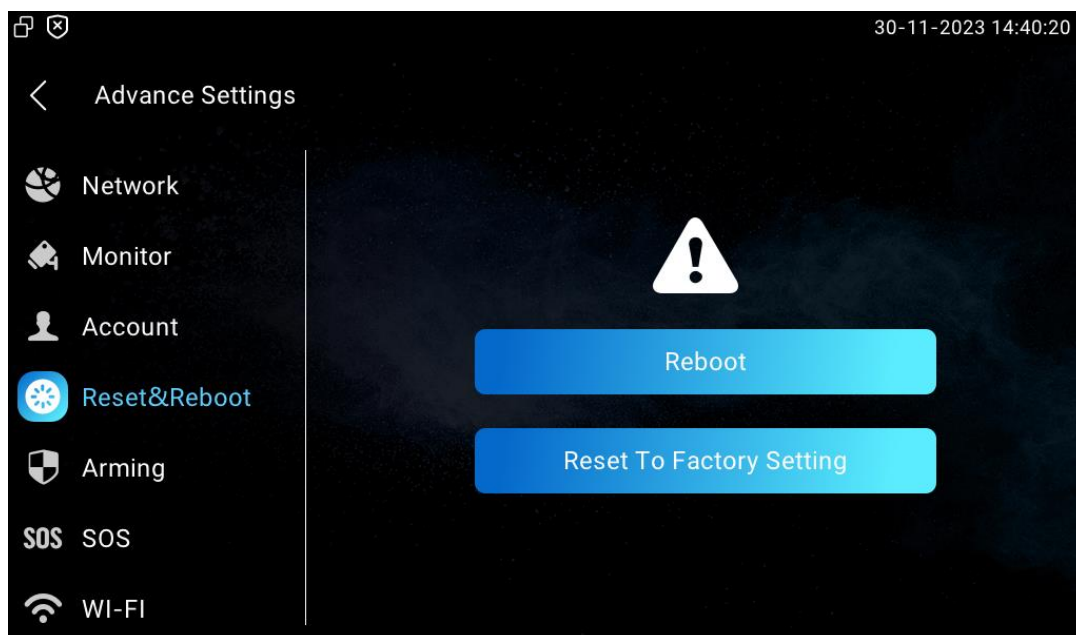
Reboot Schedule ?

Switch	<input type="checkbox"/>	?
Schedule	<input type="text" value="Every Day"/>	?
	<input type="text" value="0"/>	(0-23Hour)

Reset zařízení

Pokud chcete resetovat celý systém do továrního nastavení, můžete to provést přímo na displeji zařízení. Pokud chcete pouze resetovat konfigurační soubor na tovární nastavení namísto celého systému zařízení, můžete stisknout **Reset Config To Factory Setting**.

Přejděte na **Nastavení > Pokročilá nastavení > Reset&Reboot**.







Reset z webovém rozhraní

System zařízení lze také resetovat z webovém rozhraní zařízení bez nutnosti přiblížení se k zařízení. Pokud chcete pouze resetovat konfigurační soubor na tovární nastavení, můžete kliknout na **Reset Config**.

Chcete-li jej ovládat z webu zařízení **Upgrade > Základní**.

Basic

Firmware Version	562.30.10.115
Hardware Version	562.0.2.0.1.0.0.0
Upgrade	 Import
Reset To Factory Setting	 Reset
Reset Config To Factory Setting	 Reset
Reboot	 Reboot



Akuvox je přední světový poskytovatel produktů a řešení Smart Intercom a Smart Home. Nabízí technologie ke zlepšení života lidí pomocí lepší komunikace, větší bezpečnosti a většího pohodlí.

www.akuvox.cz